



LA BAIE DE SOMME



ETANG D ECLUSIER



PARC DE LA PREHISTOIRE DE SAMARA



CHATEAU DE FOLLEVILLE

Rapport d'Activités établi par le Service Concessions de la FDE 80
Contact : Mme Réjane VAN DEN BERGHE Tel : 03.22.95.91.51 E-mail : rejane.vandenberghes@fde-somme.fr

FEDERATION DEPARTEMENTALE D'ENERGIE DE LA SOMME

Pôle Jules Verne
2 rue du Capitaine Némo

80440 BOVES

Tél : 03.22 95.82.62 Fax : 03.22.95.82.52
E-mail : fde80@fde-somme.fr



RAPPORT D ACTIVITES 2012



FEDERATION
DEPARTEMENTALE
D'ENERGIE
de la
Somme

SOMMAIRE

Le mot du Président.....	P	3
La distribution publique d'électricité.....	P	4 - 15
La distribution publique de gaz.....	P	16 - 21
Les communications électroniques.....	P	22 - 23
L'éclairage public.....	P	24 - 28
La maîtrise de la demande en énergie et les énergies renouvelables.....	P	29 - 33
- Les certificats d'économies d'énergie.....	P	34
La numérisation du cadastre.....	P	35 - 36
Le fonctionnement de la FDE 80.....	P	37 - 50
- Les élus.....	P	38 - 40
- Les ressources humaines.....	P	41
- La communication.....	P	42
- Les finances.....	P	43 - 47
- Le contrôle des concessions et des taxes...	P	48 - 50

Les concessions de distribution de Gaz

La distribution

Les chiffres clé au 31/12/2012

- 223** communes en concession
- 130** communes desservies en gaz
- 15** contrats de concession
- 4** concessionnaires
- 20 154** usagers
- 813** km de réseaux
- 679 991** mWh distribués

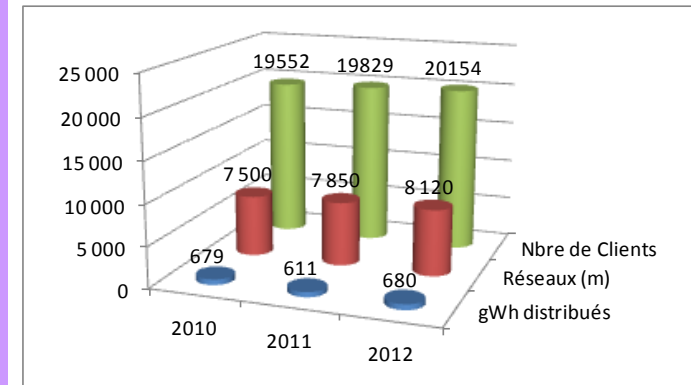
Valeur brute des ouvrages de la concession : 60 932 k€
 Recettes d'acheminement gaz naturel : 5 815 k€
 Vente de gaz propane : 232 k€

Chaque concessionnaire présente un compte rendu d'activités annuel à la Fédération.

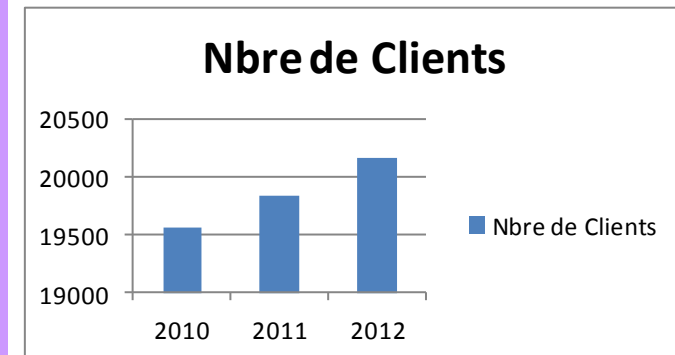
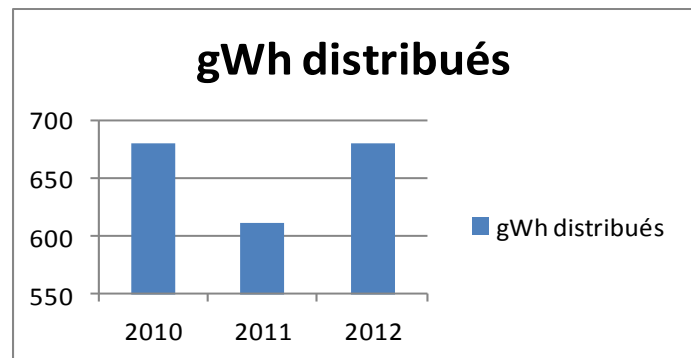
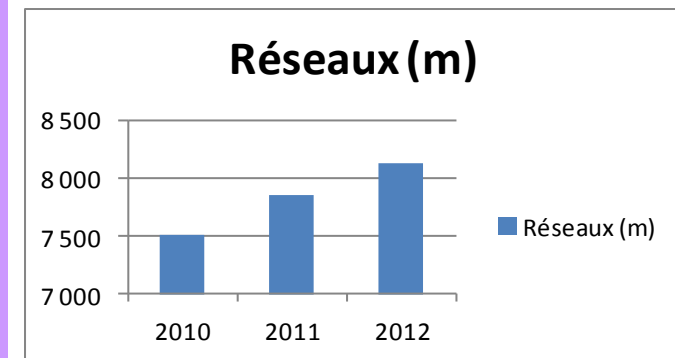
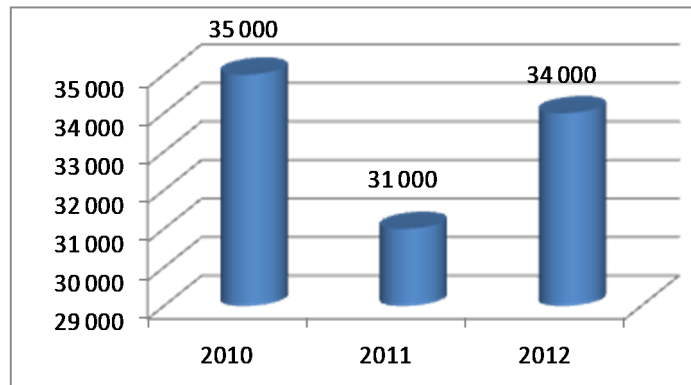
Pour GrDF et la SICAE une présentation est faite à la Commission Consultative des Services Publics Locaux de Distribution d'Electricité et de Gaz.

Les projets de desserte de nouvelles communes font l'objet d'une approbation préalable par la FDE, après réalisation des démarches commerciales du concessionnaire, avant engagement des travaux.

Evolution des consommations, des réseaux et des clients



Evolution des consommations par client en kWh



LE MOT DU PRESIDENT



Mesdames, Messieurs, Chers Collègues,

L'année 2012 a été marquée par l'adhésion de 5 villes (Abbeville, Corbie, Doullens, Nesle et Villers Bretonneux) qui viennent de manière significative renforcer notre Fédération et notre solidarité territoriale.

En 2012, la Fédération a investi quinze millions d'euros dans les travaux sur ses missions traditionnelles en électricité, communications électroniques et éclairage public, pour étendre, renforcer et améliorer les réseaux.

Dans le domaine de la distribution publique de gaz, nous avons poursuivi avec nos concessionnaires le développement du réseau qui a augmenté de 27 km en 2012 permettant de desservir 7 communes supplémentaires et 325 clients en plus.

En éclairage public, 12 nouvelles communes ont adhéré au Service Entretien de l'Eclairage Public, qui au 31 décembre 2012 gère 247 communes et 31 057 points lumineux.

Nous avons également continué d'investir pour renforcer notre capacité d'expertise, dans le domaine des systèmes d'informations géographiques, de la maîtrise de la demande en énergie et du développement des énergies renouvelables, investissements indispensables pour préparer l'avenir et la transition énergétique.

Ces investissements ont porté leurs fruits en 2012, 33 communes ont déjà pu bénéficier de diagnostics énergétiques sur leurs bâtiments communaux et sur l'éclairage public, et il y a de la demande pour un accompagnement pluriannuel.

Notre projet de rénovation de l'éclairage public dans 104 communes de moins de 2 000 habitants a été retenu lors de l'appel à projet national, nous permettant d'obtenir près d'un million d'euros d'aide sur les vingt millions disponibles au niveau national au profit de nos petites communes.

Voici le résumé de l'action de la Fédération en cette année 2012, dont vous pourrez prendre connaissance de manière plus détaillée dans ce rapport.

Jean Claude MORGAND

La distribution publique d'électricité

revenu doit être celui qui ouvre droit à l'aide pour une complémentaire santé (ACS), soit un plafond de ressources supérieur de 35% au précédent.

Participation FSL (€)	2010	2011	2012
ERDF	130 000	130 000	150 000
SICAE	5 700	5 900	6500

Bénéficiaires du TPN (Nbre)	2010	2011	2012
ERDF	1994	1 809	4619
SICAE	577	496	529

La qualité de fourniture

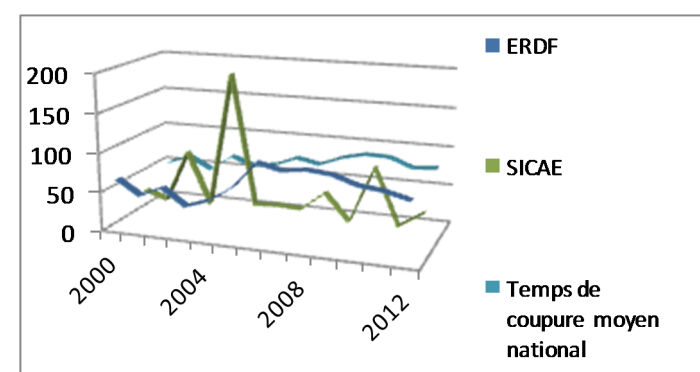
La qualité de l'électricité distribuée est évaluée d'après deux critères :

- le « critère B » qui évalue la continuité de l'alimentation (temps de coupure)
- Le nombre de « Clients Mal Alimentés » (chute de tension)

Temps de coupure toutes causes confondues en minute :

Années	ERDF	SICAE	Temps de coupure moyen national
	Temps de coupure en minute	Temps de coupure en minute	
2012	76	38.38	75
2011	83.6	18.45	72.8
2010	87	90	84
2009	97	17	85
2008	100	51	78
2007	96	27	66
2006	103.26	28.55	72
2005	69.42	26.48	60
2004	49.69	193	56
2003	39.36	21	66
2002	59.6	87	45
2001	46.6	20	60
2000	65.2	30	50

Tempête Klaus
Climat national défavorable
Tempête du 17/12/2004
Tempête d'octobre 2002



Causes des coupures , répartition 2012

	ERDF	SICAE
Réseaux en amont RTE	00.00	17.42
Incidents MT, BT	49.70	12.21
Travaux sur réseaux	26.00	08.35
TOTAL	75.70	38.38

Le suivi des contrats

Des réunions mensuelles ont lieu entre la FDE et ERDF pour traiter les problèmes rencontrés, ainsi que différentes réunions de travail avec des thèmes particuliers.

Des réunions plus ponctuelles ont lieu également avec la SICAE.

Chaque année, le compte rendu d'activités de chacun des concessionnaires est présenté et discuté à la Commission Consultative des Services Publics Locaux de Distribution d'Electricité et de Gaz.

L'essentiel des problématiques porte sur les raccordements, les renouvellements de réseau effectués par les concessionnaires, la qualité de la distribution et les aspects financiers.

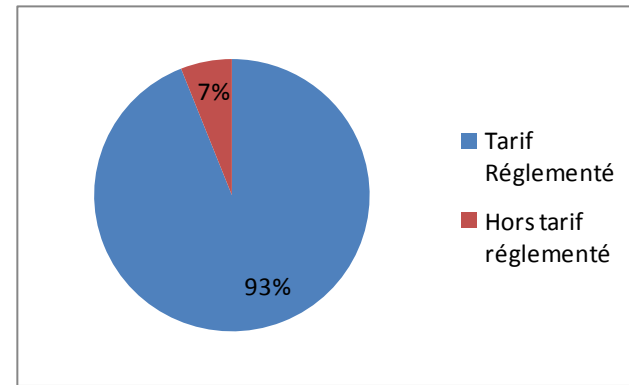
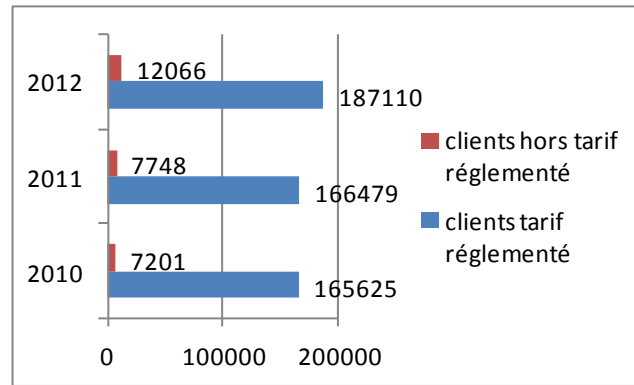
Le Contrôle des concessions

Il incombe à la Fédération de contrôler l'activité des concessionnaires de distribution d'électricité et de gaz afin de s'assurer que ceux-ci respectent les engagements contractuels. Ce contrôle porte sur les aspects liés à la distribution, mais aussi sur la fourniture au tarif réglementé.

Les concessions de distribution d'électricité

La distribution	ERDF	SICAE
Total des produits d'acheminement K€	66 153	23 603 (fourniture et Acheminement)
Valeur des ouvrages de la Concession : K€		
Valeur de remplacement	534 122	Non communiqué
Valeur nette comptable	229 965	Non communiqué
La fourniture au tarif réglementé K€		
Recettes	160 149	23 603 (fourniture et Acheminement)

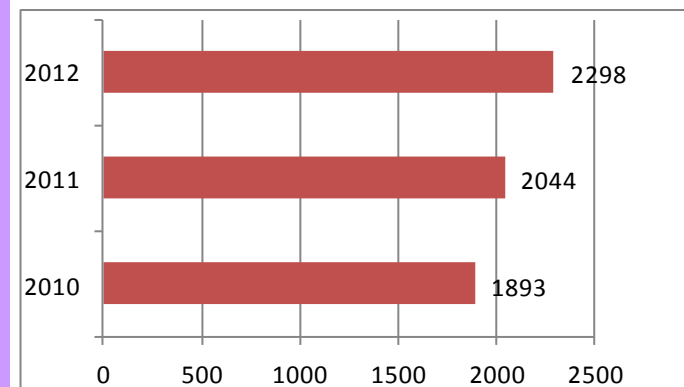
Evolution des contrats



A ce jour, tous les clients qu'ils soient résidentiels (depuis le 1er juillet 2007), professionnels (depuis le 1er juillet 2004), entreprises ou collectivités locales (depuis le 1er juillet 2001) peuvent :

- rester ou retourner (sous certaines conditions) au tarif réglementé,
- Exercer leur éligibilité en souscrivant un nouveau contrat à prix de marché avec un fournisseur d'électricité de son choix

Evolutions des consommations



Les consommations exprimées en Gwh ont augmenté de 12.45% alors que le nombre de clients a progressé de 14.32 % de 2011 à 2012.

Ces évolutions importantes 2012/2011 s'expliquent essentiellement par l'adhésion des nouvelles communes.

Les actions de solidarité

Le FSL (Fonds de Solidarité pour le Logement), traite l'ensemble des difficultés de paiement associées au logement, à l'eau, à l'énergie ou au téléphone. Géré par le département qui définit les modalités d'attribution des aides et les distribue. Les concessionnaires ERDF et SICAE cofinancent ces fonds dans le cadre d'une convention signée avec le département par un ensemble de partenaires.

Le Tarif de Première Nécessité (TPN), réduction de 40 à 60 % en fonction de la composition familiale, appliquée sur les 100 premiers kWh consommés et sur le coût de l'abonnement. Jusqu'à présent applicable aux clients dont le quotient social est inférieur ou égal au plafond de ressources CMUC (environ 1 300 € pour une famille avec 2 enfants), depuis décembre 2012, le niveau de

La FDE 80 est l'autorité organisatrice de la distribution d'électricité dans 767 communes depuis le 17 octobre 2012.

Les communes de Corbie, Doullens, Nesle et Villers Bretonneux ont adhéré à la FDE 80 par arrêté préfectoral du 28/09/2012.

La commune d'Abbeville a adhéré à la FDE 80 par arrêté préfectoral du 17/10/2012.

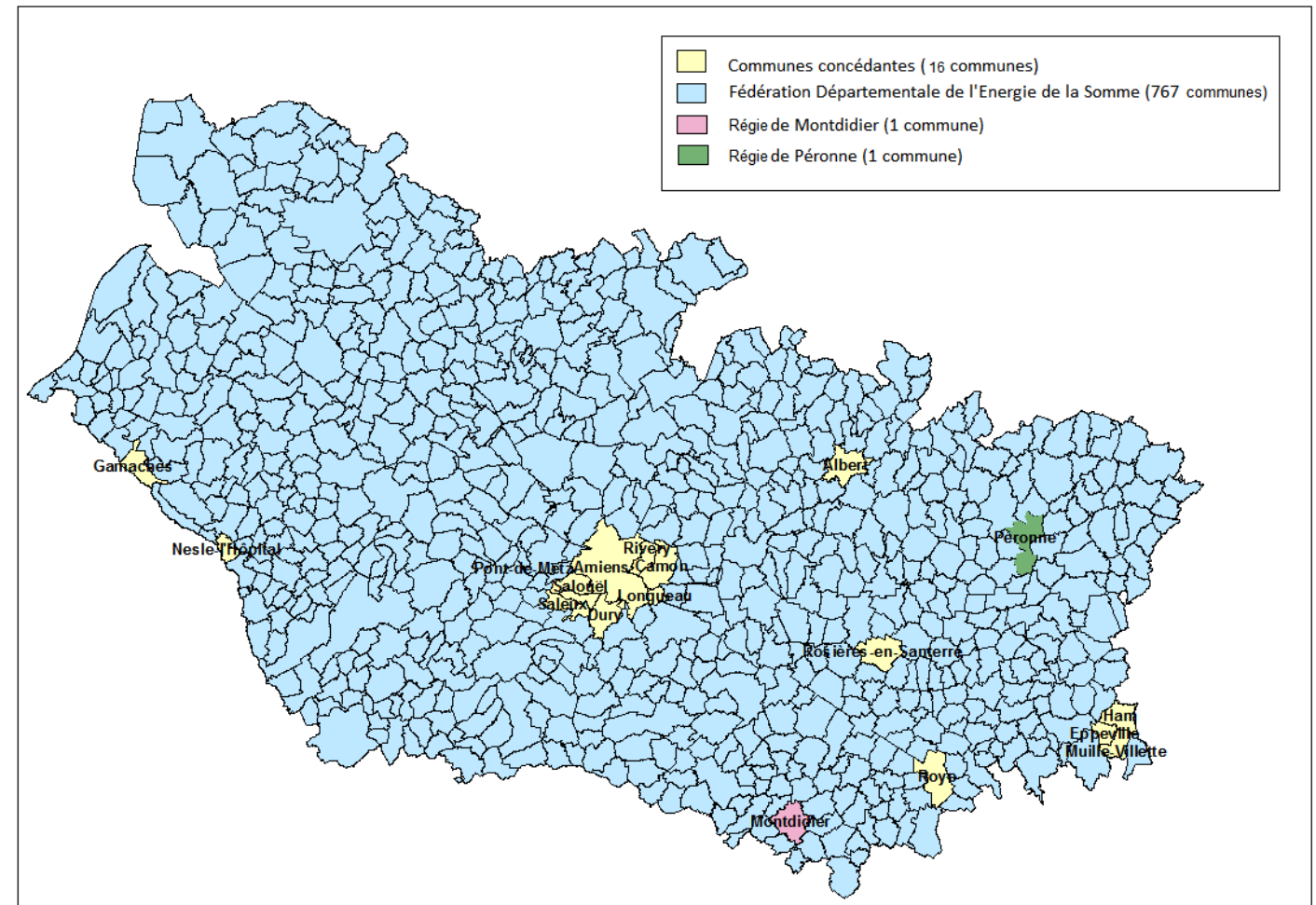
Elle est l'autorité concédante signataire de 2 contrats de concession pour la distribution d'électricité des communes membres :

1 contrat de concession signé avec ERDF pour 585 communes initialement et pour lequel un avenant N° 8 pour intégration des 5 nouvelles communes adhérentes a été signé.

1 contrat de concession signé avec la SICAE de la Somme et du Cambrasis pour 177 communes.



Au 31/12/2012, l'ensemble des communes du département de la Somme, à l'exception de 18 d'entre elles, adhèrent à la Fédération, ainsi que 2 communes du Pas de Calais (Morval et Ytres) et 1 commune de l'Aisne (Lempire).



A noter que par délibération du 24 octobre 2012, le Conseil Municipal de Rosières en Santerre a demandé l'adhésion de la commune à la Fédération

La population des communes adhérentes au 31/12/2012 est de 370 463 habitants.

Les réseaux :

Dans le cadre des deux contrats de concession signés avec ERDF et la SICAE de la Somme et du Cambrasis, 2 297 millions de kWh ont été distribués en 2012 à 199 176 Clients, pour 2 044 millions de kWh distribués en 2011 à 174 227 clients.

Les réseaux de la Concession FDE 80 :

Les réseaux de distribution s'étendent sur 9 837 Km selon le détail ci-après, dont 45.9% en souterrain.

Km de réseaux électriques (HTA ou MT)	2009	2010	2011	2012	Dont	
					Souterrain	Aérien
ERDF	4058	4187	4217	4518	2225	2293
SICAE de la Somme et du Cambrasis	1026	1041	1046	1064	683	381
Total km réseaux HTA de la Concession	5084	5228	5263	5582	52.10%	47.90%
Km de réseaux électriques (BT)	2009	2010	2011	2012	Souterrain	Aérien
ERDF	3095	3127	3179	3489	1349	2140
SICAE de la Somme et du Cambrasis	752	752	761	766	258	508
Total km réseaux BT de la Concession	3847	3879	3940	4255	37.77%	62.23%
Les postes HTA/BT	2009	2010	2011	2012		
ERDF	3746	3767	3825	4142		
SICAE de la Somme et du Cambrasis	985	992	1000	1016		
Total des postes HTA/BT de la Concession	4731	4759	4825	5158		
Les Clients :						
Les producteurs raccordés au réseau.						
Photovoltaïques	2009	2010	2011	2012		
ERDF	106	670	945	1106		
SICAE de la Somme et du Cambrasis	19	107	181	223		
Total des producteurs photovoltaïques	125	777	1126	1329		
Eoliens	2009	2010	2011	2012		
ERDF	0	38	35	38		
SICAE de la Somme et du Cambrasis	0	1	1	3		
Total des producteurs éoliens	0	39	36	41		
Biomasse, Biogaz, Cogénération	2009	2010	2011	2012		
ERDF	0	2	2	2		
SICAE de la Somme et du Cambrasis	1	1	1	1		
Total des producteurs Biomasse, Biogaz Cogénération	1	3	3	3		

Pour exercer ses compétences la Fédération a passé différents contrats et marchés, en plus des contrats de concession, certains pour l'aider dans son fonctionnement, d'autres pour réaliser les investissements.

Les Contrats de maintenance 2012

Titulaire du Contrat	Objet
MAGNUS	Comptabilité, Paie
ATLOG	Candéla, logiciel de gestion de l'entretien de l'Eclairage Public
SERIANIS	Matériel informatique
2 SI SYSTEM	Synelec, logiciel de gestion des travaux
Crédit bail	Copieurs
2 SI ERELLIS	Site Internet
TERIS SPECIALITES	Analyse et destruction des transformateurs
CAPITAL ENERGY	Certificats d'Economies d'Energie
ATRIA TELESURVEILLANCE	Surveillance du bâtiment

Les Marchés à bons de commande

- Pour la réalisation des travaux 2009/2012 transférés des SIER à la FDE 80 au 1er janvier 2010

SIER	Entreprises attributaires	SIER	Entreprises attributaires
1 ALBERT DOULLENS	INEO	9 NORD AMIENS	CEGELEC
2 B D P *	SANTERNE	10 SUD AMIENS	CEGELEC
3 CHAULNES	SOPELEC	11 ST VALERY/SOMME	DEMOUSELLE
4 CRECY EN PONTHEIU	SANTERNE	12 SUD VIMEU	DEMOUSELLE
5 HORNOY POIX	INEO	14 SANTERRE *	SOPELEC
6 MOLLIENS DREUIL	SOPELEC	15 PERONNE	E.I.T.F.
7 NORD VIMEU	DEMOUSELLE	16 MONTDIDIER EST	SOPELEC
8 PONTHEIU MARQUENTERRE	SANTERNE	17 ROISEL HATTENCOURT	E.I.T.F.

* BERNAVILLE DOMART PICQUIGNY

* SANTERRE VALLEE DE LA LUCE

- Pour la réalisation de l'Entretien de l'Eclairage Public transférés des SIER à la FDE 80 au 1er janvier 2010
Marchés 2009 à 2012

SIER	Entreprises attributaires	SIER	Entreprises attributaires
1 ALBERT DOULLENS	INEO	5 HORNOY POIX	INEO
2 BDP *	SANTERNE	6 MOLLIENS DREUIL	SOPELEC/ CYNERGI
3 CHAULNES	SOPELEC	7 NORD VIMEU	DEMOUSELLE/SFEE/ ELEC DELAHAYE
4 CRECY EN PONTHEIU	SANTERNE	9 NORD AMIENS	CEGELEC
		11 SAINT VALERY/SOMME	DEMOUSELLE/ ELEC OPALE

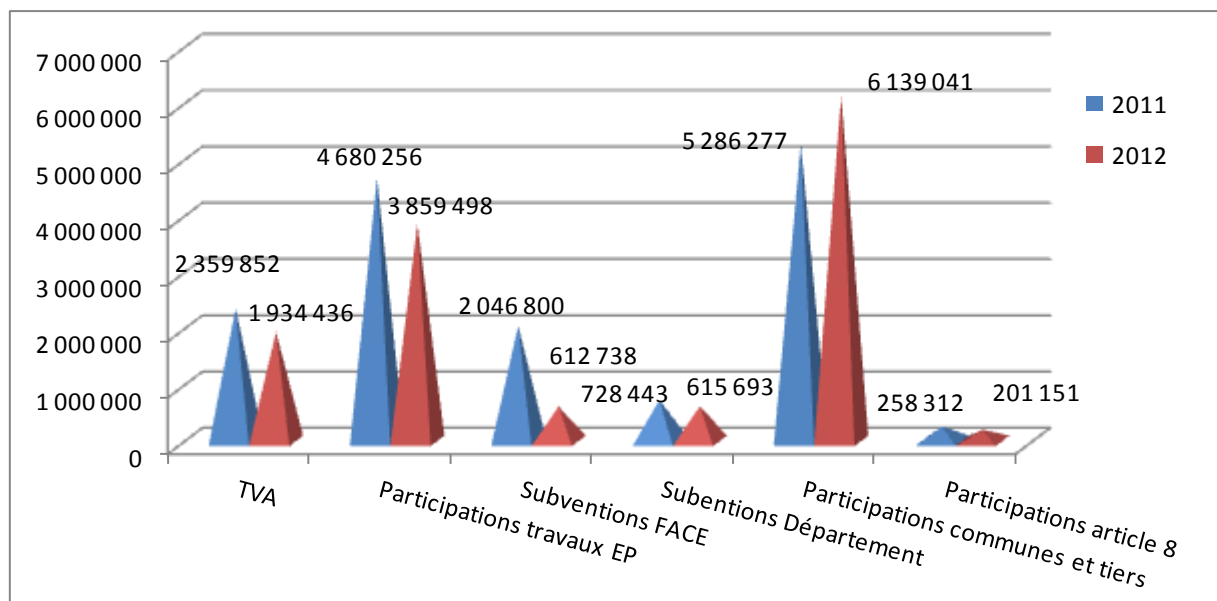
Marchés 2012/2015
8 PONTHEIU MARQUENTERRE Groupement GAFFE/SANTERNE/DEMOUSELLE

Marchés 2010 à 2013
12 SUD VIMEU DEMOUSELLE

Marchés 2012 à 2015
Contrôle électrique réglementaire de l'Eclairage Public QUALICONSULT

La Section d'Investissement

Les Recettes

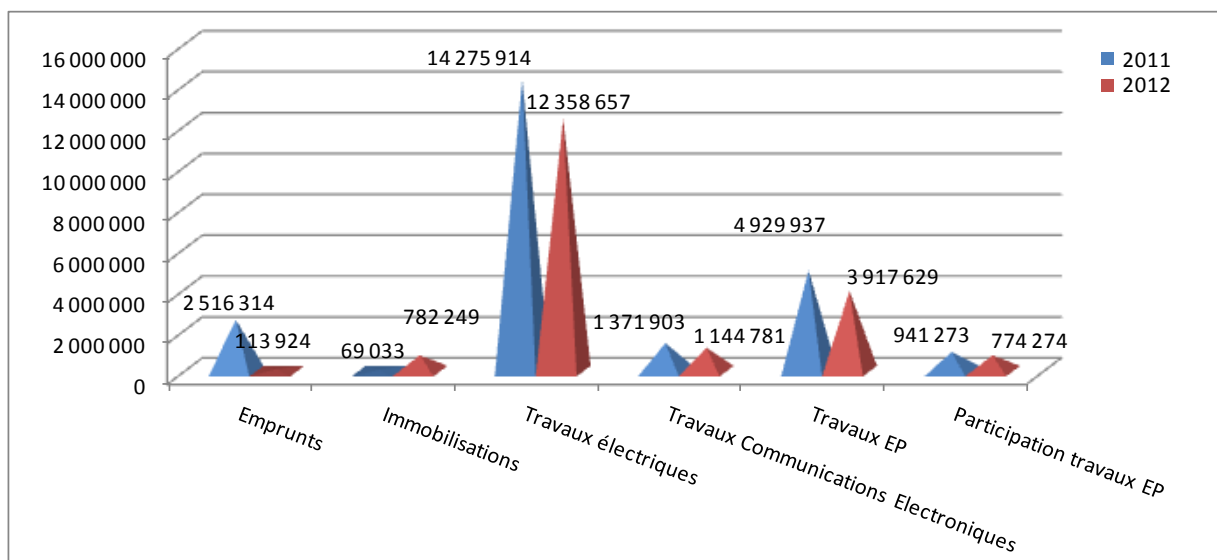


Les principales recettes de la FDE 80 en section d'investissement sont les participations des communes et des tiers dans les travaux d'éclairage public et dans les travaux d'électrification (extensions, enfouissements). Celles-ci représentent 27.87% des recettes totales d'investissement.

Les subventions (FACE, Conseil Général) totalisent 1 228 431 € sur l'exercice 2012 et représentent 5.58 % des recettes totales d'investissement.

Les participations, article 8, versées par les concessionnaires ERDF et SICAE pour les effacements représentent 0.91% des recettes totales d'investissement.

Les Dépenses



Le remboursement du capital des emprunts contractés par les SIER représente 0.54% des dépenses d'investissement contre 9.50% en 2011.

Les travaux (extensions, enfouissements, renforcements, mutations) représentent 58.43% des dépenses totales d'investissement contre 53.93% en 2011.

Les travaux d'éclairage public représentent 18.52% des dépenses totales d'investissement et restent stables par rapport à 2011 où ils représentaient 18.62%.

Les consommateurs

Réseau BT	2009	2010	2011	2012
ERDF	142 577	145 613	146 951	171 577
SICAE de la Somme et du Cambrasis	26 206	26 471	26 612	26 846
TOTAL CLIENTS RESEAU BT	168 783	172 084	173 563	198 423

Evolution des consommateurs réseaux BT	3 301 1.95%	1 479 0.86%	12 842 7.40%
--	----------------	----------------	-----------------

Réseau MT/HTA	2009	2010	2011	2012
ERDF	604	566	551	638
SICAE de la Somme et du Cambrasis	107	114	113	115
TOTAL CLIENTS RESAU MT/HT	711	680	664	753

Evolution des consommateurs réseaux MT/HTA	-31 -4.36%	-16 -2.35	41 6.17%
--	---------------	--------------	-------------

La qualité

Temps moyen de coupure par client en minute (critère B)

Toutes causes confondues	2009	2010	2011	2012
ERDF	97	87	83.6	75.7
SICAE de la Somme et du Cambrasis	17	90	18.45	38.38

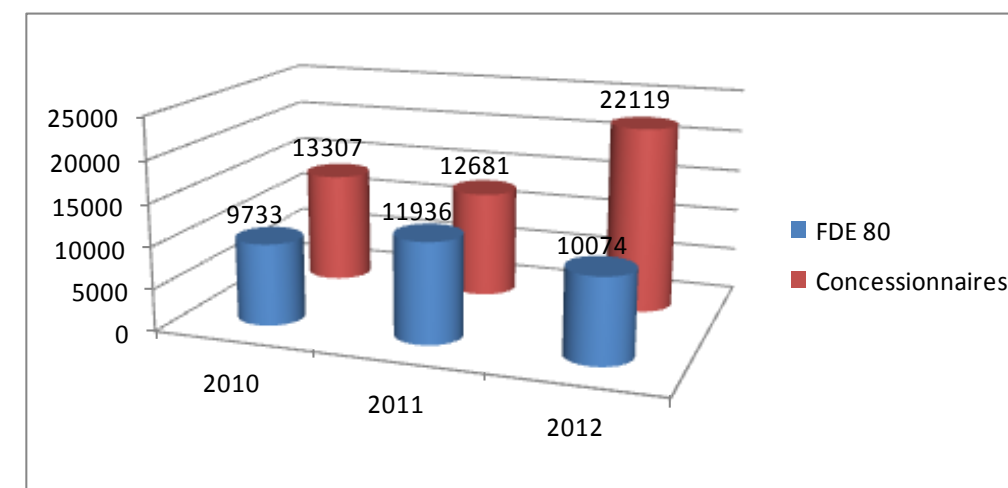
La moyenne nationale est de 75 minutes par client. Sur la concession le temps moyen de coupure est de 70.65 minutes.

Diminution du Temps Moyen de Coupure par client côté ERDF en 2012 par rapport à 2011 (-9.4%).

Augmentation du Temps Moyen de Coupure par client côté SICAE en 2012 par rapport à 2011 (108.02%), mais reste malgré tout bien en dessous de la moyenne nationale.

32 193 000€ HT de travaux réalisés sur les réseaux électriques en 2012

Comparatif des investissements réalisés par les Concessionnaires et par la FDE 80 en k€



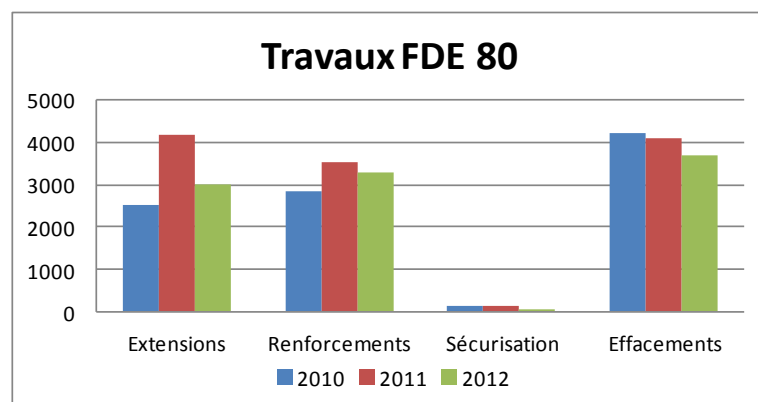
Selon les dispositions contractuelles, les investissements sur les réseaux électriques des communes adhérentes à la Fédération sont réalisés soit par la Fédération, soit par ses concessionnaires.

Les travaux réalisés par la Fédération sont :

- les extensions de réseau pour desservir les nouveaux clients en basse tension (sauf pour Moreuil)
- Les renforcements et la sécurisation des réseaux basse tension dans les communes rurales
- Les effacements des réseaux basse tension dans toutes les communes.

Les investissements réalisés par la Fédération :

Répartition des travaux (en k€ HT)	2010	2011	2012
• Extension	2 539	4 188	3 023
• Renforcement	2 848	3 521	3 282
• Sécurisation *	113	112	68
• Effacement	4 233	4 115	3 701
* (suppression de fils nus en BT)			
Total Electrification	9 733	11 936	10 074



Les extensions sont en diminution de 27.82% par rapport à 2011 mais restent néanmoins en augmentation de 19.06% par rapport à 2010. Les effacements contribuent à une amélioration de la qualité de desserte en électricité et à une amélioration du cadre de vie, et sont en diminution constante de 2010 à 2012, -10.07% de 2011 à 2012.

Exemple d'effacement des réseaux : Le Crotoy



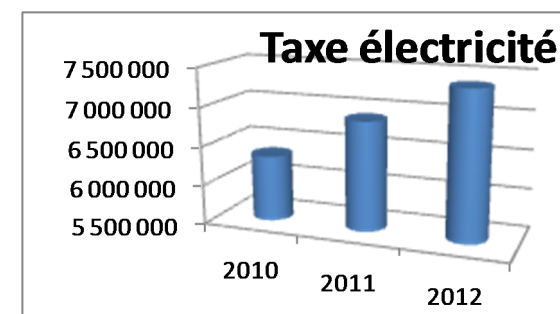
Avant



Après

Les principales recettes de fonctionnement

La Taxe sur l'électricité (€)	2010	2011	2012
Sous concession :			
ERDF	5 296 103	5 731 217	6 238 201
SICAE de la Somme et du Cambrasis	1 046 627	1 164 035	1 138 041
Soit un montant total annuel de :	6 342 730	6 895 252	7 376 242



Le contrôle de la taxe est effectué trimestriellement et annuellement par rapport aux états d'acheminements annuels fournis par les concessionnaires, et des états trimestriels fournis par les fournisseurs.

Le contrôle de la taxe sur l'électricité a permis de détecter les versements non effectués par certains fournisseurs, concernant les communes adhérentes à la FDE 80.

Une convention est signée annuellement avec le Département de la Somme, qui mandate la FDE 80 pour le suivi et le contrôle de la taxe départementale.

Le rapprochement des données départementales et syndicales permet de renforcer les contrôles.

Le contrôle de la taxe départementale a permis de constater que le règlement des différents fournisseurs était bien effectué ainsi que les diverses régularisations demandées.

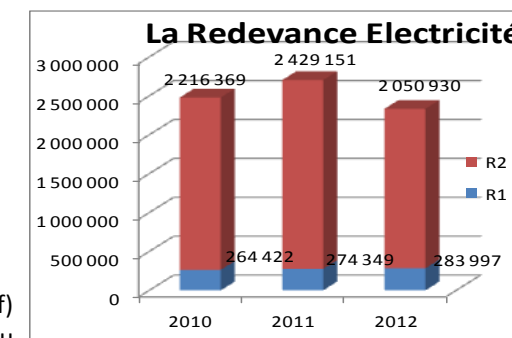
Au 1er janvier 2011 est entrée en vigueur la loi NOME, selon laquelle, le calcul de la taxe sur l'électricité est effectué non plus sur le montant des factures encaissées par les fournisseurs, mais par rapport au nombre de Mwh facturés.

La taxe sur l'électricité est en constante progression de 2010 à 2011 (+16.98%).

Les Redevances de Concessions :

Versées par ERDF et la SICAE de la Somme et du Cambrasis.

ELECTRICITE (€)	2010	2011	2012
R1	264 422	274 349	283 997
R2	2 216 369	2 429 151	2 050 930
Soit un montant total annuel de	2 480 791	2 703 500	2 334 927



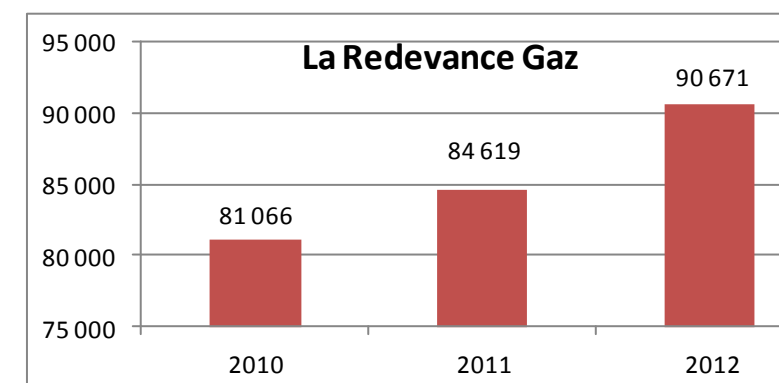
Depuis le 1er janvier 2010 est appliquée la PCT (Part Couverte par le Tarif) concernant les raccordements ce qui a pour conséquence la modification du calcul de la redevance R2, les dossiers traités en PCT ne sont plus pris en compte dans le calcul de la R2. Néanmoins, ERDF s'est engagé à compenser pendant 2 ans la perte dans le calcul de la R2 occasionnée par la PCT.

A compter de 2012, il n'y a donc plus de compensation d'appliquée. Aussi le montant de R2 ERDF est ramené à 682 608€ (hors PCT). Le montant de la PCT 2012 est évalué à 1 188 965€. Seul le dossier PCT de janvier 2012 est validé au 31/12/2012. 3 dossiers PCT 2012 seront validés au cours du 1er trimestre 2013. Les 8 dossiers PCT 2012 restant sont toujours en attente de validation.

GAZ(€)

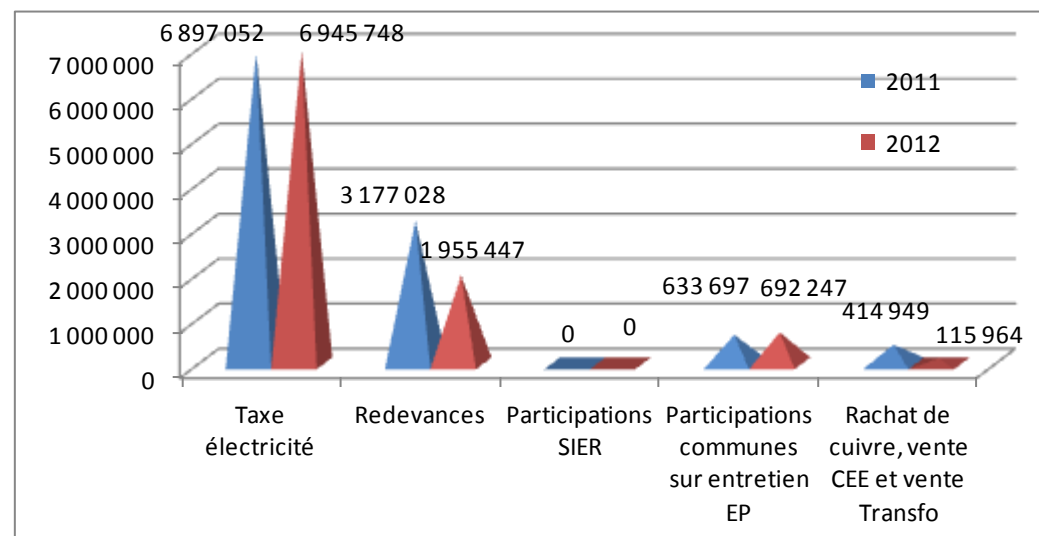
Versées par les concessionnaires GrDF, SICAE de la Somme et du Cambrasis, Totalgaz, Antargaz

2010	2011	2012
81 066	84 619	90 671



La Section de Fonctionnement

Les Recettes



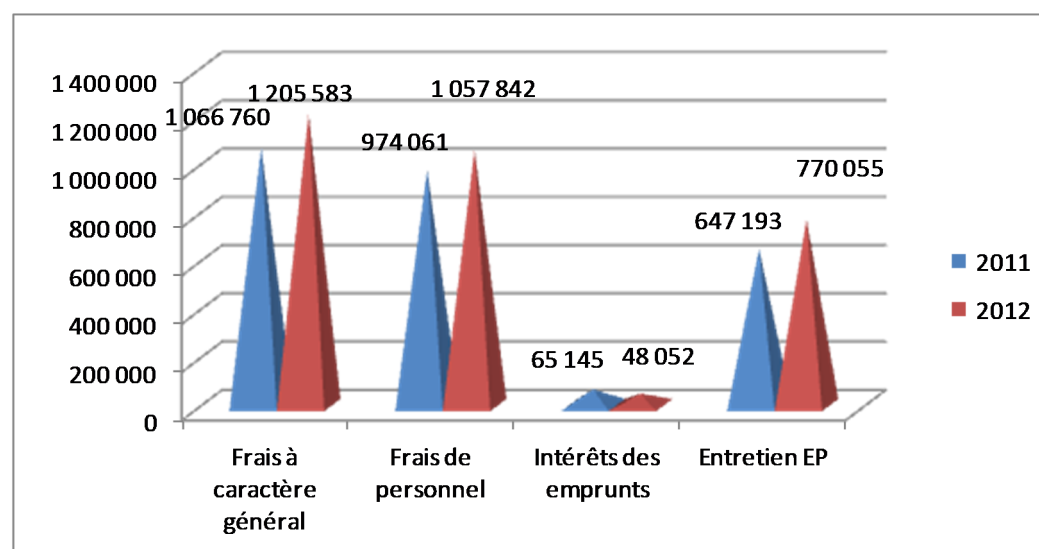
La taxe locale sur l'électricité, perçue par la FDE en 2012 représente la recette principale de fonctionnement pour un montant réellement perçu de 6 945 748 € au 31/12/2012, contre 6 895 252 € en 2011, soit une progression de 0.73%.

Les redevances perçues par la FDE en 2012 se répartissent entre la Redevance de Concession Electricité, la PCT, Part Couverte par le Tarif, et la Redevance de Concession Gaz pour un montant total de 1 955 447 € contre 3 177 028 € en 2011 auxquelles il faut ajouter la Redevance pour l'entretien de l'éclairage public pour un montant de 692 247 € pour 633 697 € en 2011.

La baisse constatée au niveau des redevances est due au retard de versement de la PCT, pour laquelle sur l'exercice 2012 une majorité des dossiers ne sont pas validés par ERDF.

Les participations des SIER étaient des recettes exceptionnelles en 2010 et ont disparu des recettes de fonctionnement depuis 2011.

Les Dépenses



Les frais à caractère général correspondent aux dépenses de carburants, de frais annexes, aux frais de véhicules, aux assurances et représentent 24.62 % des dépenses totales de fonctionnement contre 23% en 2011.

Les frais de personnel augmentent de 8.60% par rapport à 2011 et représentent 21.61 % des dépenses totales de fonctionnement contre 21% en 2011.

Principaux Travaux réalisés par la FDE au cours de l'année 2012 (opérations > 20 000 € HT)

COMMUNES	SECTEURS	LIBELLE	MONTANT HT
ACHEUX-EN-AMIENOIS	Albert Doullens	Effacement	295 506.00 €
ACHEUX-EN-AMIENOIS	Albert Doullens	Extensions	35 037.11 €
AIGNEVILLE	Sud Vimeu	Renforcement	25 359.00 €
AILLY-SUR-NOYE	Sud Amiens	Extensions	166 027.00 €
ALLONVILLE	Nord Amiens	Extensions	69 924.23 €
ATHIES	Chaulnes	Renforcement	73 118.00 €
BEAUCAMPS-LE-VIEUX	Hornoy le Bourg	Effacement	85 458.00 €
BEAUCAMPS-LE-VIEUX	Hornoy le Bourg	Effacement	127 261.00 €
BEAUCOURT-SUR-L'HALLUE	Nord Amiens	Renforcement	88 254.00 €
BEAUVESNE	Albert Doullens	Renforcement	78 411.00 €
BEAUVESNE	Albert Doullens	Renforcement	72 554.00 €
BEAUVESNE	Albert Doullens	Renforcement	41 199.46 €
BEAUVESNE	Albert Doullens	Effacement	34 870.44 €
BEAUVESNE	Albert Doullens	Renforcement	99 800.00 €
BELLANCOURT	Ponthieu Marquenterre	Effacement	20 992.00 €
BERNEUIL	Bernaville Domart Picquigny	Renforcement	60 908.00 €
BERNEUIL	Bernaville Domart Picquigny	Extensions	22 716.00 €
BERTEAUCOURT-LES-DAMES	Bernaville Domart Picquigny	Extensions	84 444.00 €
BOISMONT	Saint Valery sur Somme	Renforcement	90 730.00 €
BOUZINCOURT	Albert Doullens	Renforcement	70 342.00 €
BOVES	Sud Amiens	Effacement	79 766.00 €
BOVES	Sud Amiens	Extensions	271 617.00 €
BOVES	Sud Amiens	Extensions	39 148.00 €
BOVES	Sud Amiens	Extensions	32 612.00 €
BOVES	Sud Amiens	Extensions	67 978.00 €
BRIQUEMESNIL-FLOXCOURT	Molliens Dreuil	Renforcement	59 398.00 €
BUIGNY-SAINT-MACLOU	Ponthieu Marquenterre	Effacement	142 426.00 €
CAGNY	Sud Amiens	Extensions	62 675.00 €
CANAPLES	Bernaville Domart Picquigny	Renforcement	134 482.00 €
CAYEUX-SUR-MER	Saint Valery sur Somme	Effacement	184 025.00 €
CAYEUX-SUR-MER	Saint Valery sur Somme	Extensions	26 000.00 €
CHAULNES	Chaulnes	Extensions	262 546.00 €
COCQUEREL	Ponthieu Marquenterre	Effacement	41 641.00 €
CONDE-FOLIE	Bernaville Domart Picquigny	Extensions	42 373.00 €
CONTY	Sud Amiens	Effacement	129 379.00 €
COURCELLES-SOUS-MOYENCOURT	Molliens Dreuil	Effacement	189 637.00 €
CRECY-EN-PONTHIEU	Crécy en Ponthieu	Renforcement	58 298.00 €
CROIXRAULT	Hornoy le Bourg	Renforcement	42 376.00 €
CROTOY (LE)	Ponthieu Marquenterre	Effacement	339 215.05 €
DERNANCOURT	Albert Doullens	Extensions	38 882.00 €
ENNEMAIN	Chaulnes	Renforcement	34 916.00 €
ESTREES-DENIECOURT	Chaulnes	Renforcement	22 512.00 €
ESTREES-DENIECOURT	Chaulnes	Extensions	77 869.00 €
ESTREES-DENIECOURT	Chaulnes	Renforcement	61 750.00 €
FALVY	Chaulnes	Renforcement	27 168.00 €
FEUQUIERES-EN-VIMEU	Nord Vimeu	Effacement	92 955.00 €
FLESSELLES	Nord Amiens	Extensions	33 624.00 €
FLESSELLES	Nord Amiens	Renforcement	63 266.00 €
FLIXECOURT	Bernaville Domart Picquigny	Extensions	23 865.00 €
FLIXECOURT	Bernaville Domart Picquigny	Effacement	112 936.00 €
FONTAINE-SUR-MAYE	Crécy en Ponthieu	Renforcement	25 593.00 €
FONTAINE-SUR-MAYE	Crécy en Ponthieu	Extensions	65 543.00 €
FORT-MAHON-PLAGE	Ponthieu Marquenterre	Effacement	223 404.00 €
FORT-MAHON-PLAGE	Ponthieu Marquenterre	Extensions	95 605.21 €
FORT-MAHON-PLAGE	Ponthieu Marquenterre	Renforcement	28 700.00 €
FORT-MAHON-PLAGE	Ponthieu Marquenterre	Effacement	129 816.00 €
FRIVILLE-ESCARBOTIN	Nord Vimeu	Extensions	23 617.00 €
GORENFLOS	Ponthieu Marquenterre	Renforcement	24 141.00 €
GUIGNEMICOURT	Molliens Dreuil	Extensions	33 964.00 €
HANGEST-SUR-SOMME	Bernaville Domart Picquigny	Extensions	45 820.00 €
HAUTVILLERS-OUVILLE	Ponthieu Marquenterre	Effacement	123 969.00 €
HEDAUVILLE	Albert Doullens	Renforcement	120 682.23 €
HERBECOURT	Peronne	Renforcement	61 759.00 €
HESCAMPS	Hornoy le Bourg	Renforcement	42 510.00 €
HUMBERCOURT	Albert Doullens	Renforcement	29 279.00 €
LAFRESGUIMONT-SAINT-MARTIN	Hornoy le Bourg	Renforcement	108 746.00 €
LAMOTTE-BREBIERE	Nord Amiens	Extensions	98 450.00 €

Principaux Travaux réalisés par la FDE au cours de l'année 2012 (opérations > 20 000 € HT)

COMMUNES	SECTEURS	LIBELLE	MONTANT HT
LICOURT	Chaulnes	Extensions	52 769.00 €
LIGNIERES-EN-VIMEU	Sud Vimeu	Renforcement	78 364.00 €
MACHY	Ponthieu Marquenterre	Extensions	74 347.00 €
MAMETZ	Albert Doullens	Sécurisation	20 393.00 €
MARTAINNEVILLE	Sud Vimeu	Renforcement	39 359.00 €
MARTAINNEVILLE	Sud Vimeu	Renforcement	36 539.00 €
MATIGNY	Chaulnes	Renforcement	43 332.00 €
MEAULTE	Albert Doullens	Extensions	29 248.00 €
MEAULTE	Albert Doullens	Extensions	104 343.00 €
MERS-LES-BAINS	Nord Vimeu	Effacement	45 103.00 €
MERS-LES-BAINS	Nord Vimeu	Effacement	47 166.00 €
MERS-LES-BAINS	Nord Vimeu	Effacement	71 001.50 €
MESNIL-SAINT-NICAISE	Chaulnes	Effacement	109 426.00 €
MORISEL	Sud Amiens	Extensions	31 100.00 €
NAOURS	Bernaville Domart Picquigny	Extensions	30 188.00 €
NOYELLES-SUR-MER	Ponthieu Marquenterre	Effacement	163 440.00 €
OUTREBOIS	Bernaville Domart Picquigny	Renforcement	24 306.00 €
PERNOIS	Bernaville Domart Picquigny	Effacement	80 604.00 €
PERNOIS	Bernaville Domart Picquigny	Eclairage public	28 557.99 €
PICQUIGNY	Bernaville Domart Picquigny	Extensions	23 373.00 €
POIX-DE-PICARDIE	Hornoy le Bourg	Extensions	32 873.00 €
PONT-NOYELLES	Nord Amiens	Effacement	160 570.20 €
PONT-REMY	Ponthieu Marquenterre	Extensions	53 364.00 €
POULAINVILLE	Nord Amiens	Effacement	153 834.95 €
POULAINVILLE	Nord Amiens	Effacement	123 554.93 €
PROUZEL	Sud Amiens	Extensions	44 046.00 €
PUCHEVILLERS	Albert Doullens	Effacement	32 063.20 €
QUEND	Ponthieu Marquenterre	Renforcement	29 011.00 €
QUEND	Ponthieu Marquenterre	Effacement	227 453.00 €
QUIRY-LE-SEC	Sud Amiens	Renforcement	22 305.00 €
RAINNEVILLE	Nord Amiens	Extensions	70 629.00 €
RAINNEVILLE	Nord Amiens	Renforcement	74 521.00 €
REVELLES	Molliens Dreuil	Effacement	113 818.00 €
RIBEMONT-SUR-ANCRE	Nord Amiens	Renforcement	85 369.00 €
ROUY-LE-PETIT	Chaulnes	Renforcement	58 070.00 €
SAINT-AUBIN-MONTENOY	Molliens Dreuil	Renforcement	28 399.00 €
SAINT-FUSCIEN	Sud Amiens	Extensions	73 383.00 €
SAINT-FUSCIEN	Sud Amiens	Extensions	119 734.00 €
SAINT-FUSCIEN	Sud Amiens	Extensions	34 432.00 €
SAINT-FUSCIEN	Sud Amiens	Effacement	45 902.00 €
SAINT-LEGER-LES-DOMART	Bernaville Domart Picquigny	Effacement	322 387.00 €
SAINT-QUENTIN-LA-MOTTE	Nord Vimeu	Effacement	238 062.21 €
SAINT-QUENTIN-LA-MOTTE	Nord Vimeu	Eclairage public	99 276.00 €
SAINT-SAUVEUR	Nord Amiens	Effacement	188 417.67 €
SAINT-VAAST-EN-CHAUSSEE	Nord Amiens	Effacement	118 873.36 €
SAINT-VALERY-SUR-SOMME	Saint Valery sur Somme	Extensions	29 414.00 €
SAINT-VALERY-SUR-SOMME	Saint Valery sur Somme	Effacement	159 450.00 €
SAINT-VALERY-SUR-SOMME	Saint Valery sur Somme	Extensions	24 018.00 €
SAUVILLERS-MONGIVAL	Sud Amiens	Renforcement	21 201.00 €
SAVEUSE	Molliens Dreuil	Extensions	24 815.00 €
SAVEUSE	Molliens Dreuil	Renforcement	105 263.00 €
SOUES	Bernaville Domart Picquigny	Effacement	139 558.00 €
SOUES	Bernaville Domart Picquigny	Effacement	56 668.00 €
TALMAS	Bernaville Domart Picquigny	Extensions	56 720.00 €
THIEULLOY-L'ABBAYE	Hornoy le Bourg	Effacement	701 772.00 €
TILLOY-LES-CONTY	Sud Amiens	Effacement	30 867.00 €
TOEUFLES	Sud Vimeu	Extensions	24 226.00 €
TOEUFLES	Sud Vimeu	Renforcement	43 224.00 €
TOURS-EN-VIMEU	Sud Vimeu	Renforcement	24 891.00 €
VAUX-EN-AMIENOIS	Nord Amiens	Effacement	231 305.00 €
VAUX-MARQUENNEVILLE	Sud Vimeu	Extensions	37 057.00 €
VECQUEMONT	Nord Amiens	Renforcement	47 980.00 €
VIGNACOURT	Nord Amiens	Extensions	20 895.52 €
VILLE-LE-MARCLET	Bernaville Domart Picquigny	Extensions	97 772.00 €
VISMES-AU-VAL	Sud Vimeu	Extensions	70 342.00 €
VOYENNES	Chaulnes	Effacement	20 956.00 €
VRON	Crécy en Ponthieu	Renforcement	38 002.00 €
Y	Chaulnes	Renforcement	22 231.00 €

Les finances

Budget et Compte Administratif 2012

La Fédération Départementale d'Énergie de la Somme assure depuis le 1er janvier 2010 la maîtrise d'ouvrage des travaux réalisés. Le compte administratif de la Fédération affiche au 31/12/2012, les résultats suivants :

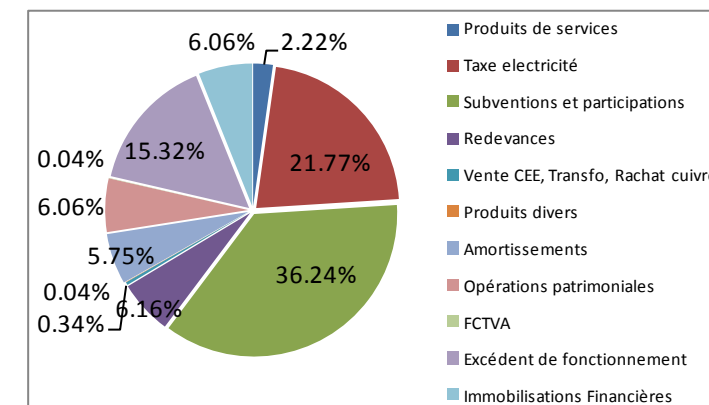
Résultat excédentaire de 12 601 744 € en fonctionnement
 Résultat déficitaire de 7 089 608 € en investissement

Soit un résultat total de 5 512 136 € d'excédent

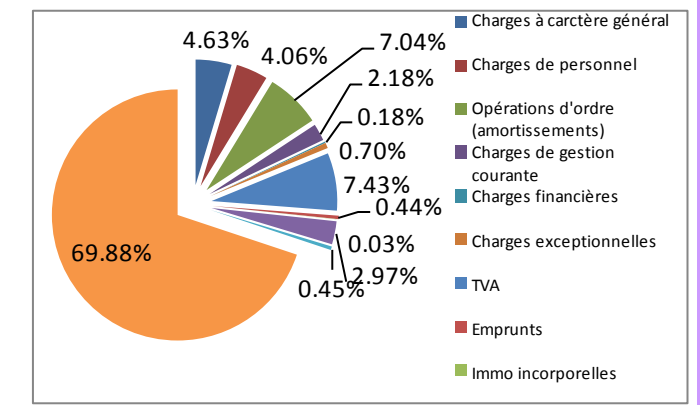
Caractéristiques du Compte Administratif

Comme en 2011, aucun emprunt n'a été contracté par la FDE 80 au cours de l'année 2012.

La répartition des Recettes : 31 905 230 €
 Dont 9 878 014 € de fonctionnement
 et 22 027 216 € d'investissement

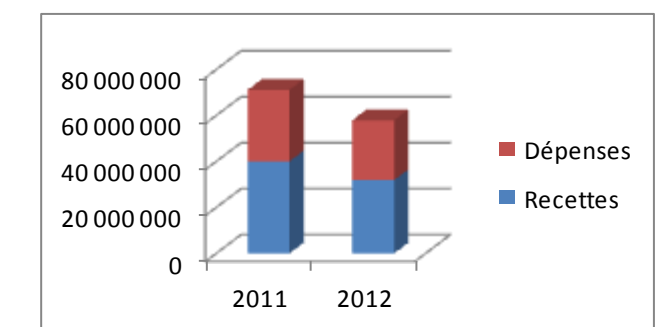


La répartition des Dépenses : 26 045 063 €
 Dont 4 895 533€ de fonctionnement
 et 21 149 530 € d'investissement



Comparatif des Recettes et Dépenses de 2012 par rapport à 2011 :

Les Recettes diminuent de 3.12%
 Alors que les Dépenses augmentent de 10.63%

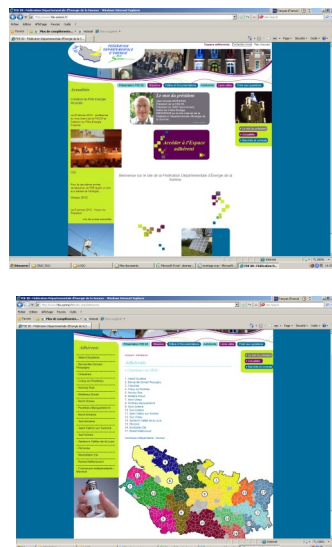


La Communication

La FDE doit informer les élus et les habitants des communes adhérentes sur l'activité de la Fédération et de ses adhérents dans les domaines relevant de notre compétence concernant les services publics d'électricité, de gaz et d'éclairage public.

La communication prend plusieurs formes :

- La tenue de réunions avec les délégués,
- La diffusion des bulletins d'information et du rapport d'activités,
- Le site internet,
- Diffusion des activités dans les journaux locaux.



Les faits marquants de 2012 :

- Parution du bulletin d'information N°4 en juillet 2012,
- Organisation des réunions avec les délégués en présence des SIER,
- Mise à jour régulière du site internet afin de faire de celui-ci un outil vivant à destination des partenaires et adhérents,
- Le 07 février 2012, organisation de la réunion « Livre Blanc » FNCCR à AMIENS,
- Et création du Pôle Energie Picardie,
- Le 12 avril 2012, organisation de la réunion d'information sur l'Eclairage Public à GENTELLES,
- Le 19 avril 2012, signature de la convention pour les risques électriques,
- Le 04 décembre 2012, Conférence Départementale sur l'Electricité.



Conférence Départementale sur l'Electricité



Réunion d'information sur l'Eclairage Public à Gentelles



Convention pour les risques Électriques Concessionnaires, FDE, Chambre d'Agriculture, MSA



« Livre Blanc » FNCCR

Les investissements réalisés par les concessionnaires :

Les concessionnaires effectuent des interventions de maintenance, et d'entretien afin de maîtriser la qualité de la fourniture, mais aussi des travaux d'investissements.

Travaux de raccordement

Les concessionnaires réalisent certains travaux de raccordement, notamment ceux concernant les clients en HTA, consommateurs ou producteurs, ainsi que les branchements.

Travaux dans les postes sources

Des travaux de renforcement, de modernisation et de renouvellement sont effectués par les concessionnaires sur les postes sources situés à la charnière entre le réseau public de transport et le réseau public de distribution. Les postes sources sont des éléments clés dans la qualité et la continuité de l'alimentation électrique des concessions de distribution.

Les travaux liés à la continuité de fourniture sur les réseaux

En renforçant, renouvelant ou en maillant les réseaux, les concessionnaires agissent simultanément sur les points suivants :

- Fiabilité du réseau,
- Adaptation de la structure du réseau,
- Amélioration de la réactivité,
- Amélioration esthétique lorsque les travaux sont réalisés, ce qui est souvent le cas, en technique souterraine.

Les investissements des concessionnaires comprennent :

- Les raccordements des utilisateurs (consommateurs et producteurs) obligatoirement réalisés en technique souterraine,
- Les renforcements des réseaux HTA,
- Les renforcements des réseaux Basse Tension (en communes urbaines uniquement),
- Les obligations réglementaires,
- La qualité de desserte,
- Les postes sources,
- Les moyens d'exploitation et d'information.

Les investissements 2012 d'ERDF :

Investissements en k€ HT	2010	2011	2012
Raccordement des utilisateurs	4 556	5 129	11 320
Renforcement des réseaux	312	166	913
Obligations réglementaires, Sécurité	1 096	1 021	1 344
Qualité de desserte	2 435	2 016	1 436
Postes sources	1 062	1 152	2 262
Moyens d'exploitation, d'information	535	553	714
Total des Investissements ERDF	9 996	10 069	17 989

Augmentation des investissements du concessionnaire ERDF de 78.66 % en 2012 par rapport à 2011.

Les investissements 2012 de la SICAE de la Somme et du Cambrasis :

Investissements en k€ HT	2010	2011	2012
Renouvellement des ouvrages	1 724	1 656	2 007
Investissement sur réseau concédé (comprenant les raccordements, les renforcements, etc...)	1 587	966	2 123
Total des investissements SICAE	3 311	2 612	4 130

L A C O M M U N I C A T I O N

L A D I S T R I B U T I O N P U B L I Q U E D ' E L E C T R I C I T E

Principaux travaux réalisés par les concessionnaires au cours de l'année 2012 :

Localisation	Type de Travaux E R D F
RUE HARGICOURT CROIXRAULT ALBERT DOULLENS	Poste source 1 331 000 €
BEAUVAIL DOULLENS GEZAINCOURT LA VICOIGNE VOYENNES HOMLEUX AUTHEUX BEAUMETZ BERNAVILLE CANDAS FIENVILLERS PROUVILLE MORVILLERS ST SATURNIN	Raccordement projet éolien, travaux en HTA 3 006 141 €
AGENVILLERS CRECY EN PONTHEIU DOMVAST BETHENCOURT SUR MER FRIIVILLE ESCARBOTIN TULLY WOINCOURT VIRONCHAUX VRON	Plan Aléas Climatiques, travaux en HTA 648 346 €
GLISY	Raccordement ZAC Jules Vernes, travaux en HTA 71 113 €
PONT REMY	Maintenance lourde réseau HTA 122 431 €
SAINT RIQUIER MILLENCOURT EN PONTHEIU	Raccordement HTA Producteurs photovoltaïques 46 395 €
ABBEVILLE	Renouvellement réseau BT aérien ou souterrain 155 318 €
MOREUIL VILLERS BRETONNEUX DOULLENS	Raccordement lotissements, travaux en BT 208 662 €
ABBEVILLE MERS LES BAINS	Raccordement collectif, travaux en BT 87 957 €
ABBEVILLE ST VALERY SUR SOMME VIGNACOURT	Renforcement du réseau BT Déplacement d'ouvrage Plan Aléas Climatique
SICAE de la Somme et du Cambrasis	
CHUIGNOLLES	Renouvellement du poste de répartition 333 523 €
ECLUSIER-CAPPY	Renouvellement de la ligne HTA 20 000V 443 603 €
FLAMICOURT	Renouvellement du tableau HTA du poste Ecole 9 458 €
BRAY SUR SOMME	Renouvellement du tableau HTA du poste salle des fêtes 16 038 €
FLAMICOURT	Renouvellement du câble souterrain CPI CBU Rue Jules Ferry 37 004 €
PROYART	Renouvellement de la ligne HTA 20 000 V Poste pompage-poste Gaujot 179 471€
BRAY SUR SOMME	Renouvellement de 300m de câble papier imprégné 34 245 €
ROISEL	Renouvellement de 350m de câble papier imprégné 61 727 €
ROYE-BALATRE	Renouvellement ligne HTA 20 000 V 564 430 €

Les Ressources Humaines

En 2012, la Fédération a renforcé son équipe et a intégré 2 nouveaux agents :

- Mr Julian BREQUE
- Mme Emilie DELAPORTE

La FDE 80 a fonctionné durant l'année 2012 selon l'organigramme suivant :

Mouvement du personnel en 2012 :

Arrivées :

- Julian BREQUE Juin 2012
- Emilie DELAPORTE Décembre 2012

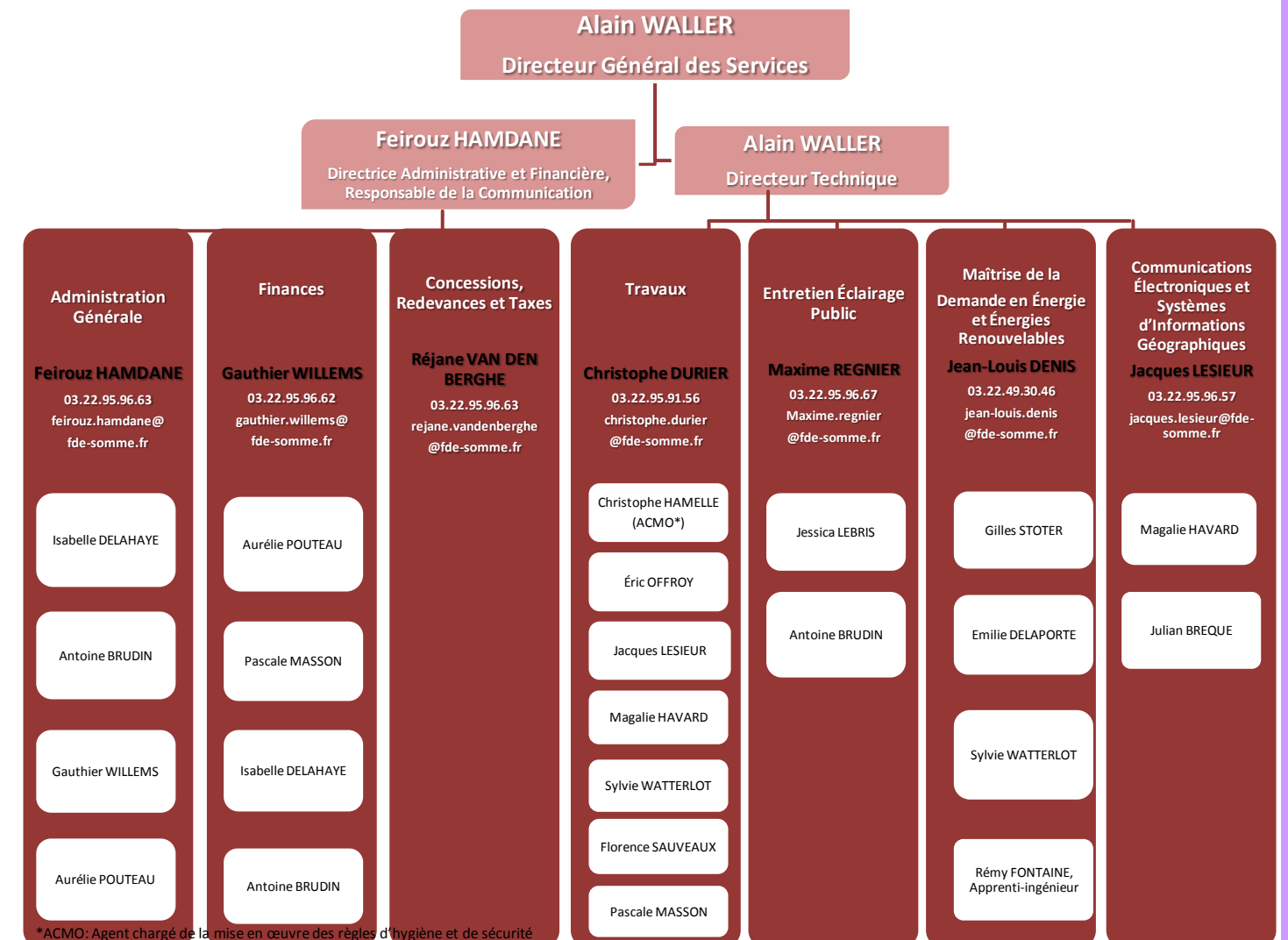
Départs :

- Patrick GALLET Février 2012 (retraite)

Au 31/12/2012, l'équipe de la FDE 80 est composée de 22 agents : 12 agents de la filière administrative et 10 agents de la filière technique.

La FDE 80 a fonctionné durant l'année 2012 selon l'organigramme suivant :

ORGANIGRAMME DES SERVICES AU 31/12/2012



*ACMO: Agent chargé de la mise en œuvre des règles d'hygiène et de sécurité

La Formation :

Le personnel de la FDE 80 a bénéficié de 451 heures de formation assurées par le CNFPT (Centre National de la Formation Publique Territoriale) ou des organismes extérieurs pour un budget de 16 622€.

LES MEMBRES DU COMITE SYNDICAL DE LA FDE 80

S.I.E.R. / VILLE	Titulaires	Suppléants	S.I.E.R. / VILLE	Titulaires	Suppléants
ALBERT-DOULLENS	Jackie PILLON Gérard HOUSSE Thierry CARTIER Geneviève POTIÉ	Léon DERICKE Michel DESTOMBES André DEFLANDRE Michel BOILOT	SUD-AMIENS	François DELECOLLE Alain SURHOMME Christian BACQUET Patrick DESSEAUX	Guy LACHEREZ Marie-Hélène MARCEL Jean-Claude PLANQUE Michèle PERONNE
BERNAVILLE-DOMART-PICQUIGNY	Daniel LAURENT Claude DELOBEL Romain CARON Hubert DETURCK	Jean-Pierre FERNET Laurence MARDYLA Robert BAUDELOT Christophe BRASSEUR	ST VALERY-SUR-SOMME	Jean-Marie MACHAT Stéphane HAUSSOULIER José MARQUE	Serge VAULEY Gilles VASSEUR Stéphane BOURGEOIS
CHAULNES	Agnès DIEUDONNÉ Charles CARPENTIER Daniel VERCLEYEN	Jean-Pierre LEMAITRE Guy RUELLE Gérard MARTINEAU	SUD-VIMEU	Jacques DE COLNET Jean-Marie LEPAGE Alain DEFEBVIN	Claude HEDIN Philippe RIQUIER Jacky LELEU Jean BERTHIER
CRECY EN PONT-HIEU	Pierre SAVOIE Robert GUERLIN	Jean-Marc TRUNET Jean-Robert LEBORGNE	SANTERRE ET VALLEE DE LA LUCE	Ghislain FOURNET Eric DESROUSSEAUX David VERMEIL	André RIGOLLE Hubert CAPELLE Marilyne BARA
HORNOY-POIX	James FROIDURE Philippe DALLERY Marc DEWAELE	Daniel NESLIN Danièle HENON Jackie LECLERCO	PERONNE	Daniel DERLY Dominique CAMUS Franck BEAUVARLET	Maurice CLEMENT Bernard GUILLEMONT Gilles SAVREUX
MOLLIENS-DREUIL	Jean-Paul COSETTE Jean-Claude BILLOT Gérard GÉRIN	Georges DESGARDINS Gaël CAUX Régis UROUIA	MONTDIDIER-EST	Gérard COMYN Emmanuel YZEBE	Christophe DUMONT Patrick MORGE
NORD-VIMEU	Jean-Claude DAVERGNE Denis DUROT Jean-Claude COPPIER Philippe BARBE	Denis ROUTIER Alain BLANCHARD Armel CRAMET Guy DEPOILLY	ROISEL-HATTENCOURT	Jean-Michel PAUX Francis HOUSSE Jackie OBLIN Luc ARNOULT	Pierre HONDERMARK Jean-Michel MARTIN Jean TRUJILLO Annick HENRY
PONTHIEU-MARQUENTERRE	Pierre BAMIERE Yves MONIN René FOURNIER Danielle RINDEL	Léon-Guy SCHAEPE-LYNCK Bruno BALESDENT Albert BERTHELOT Annie ROUCOUX	ABBEVILLE	Nicolas DUMONT Jeant-Marie HEMERLE Alain PONCHEL Maurice BREART	Emilie CORNU-COULON Jean-François COC-QUET Herve GOURLAIN Francis HENIOUE
NORD-AMIENS	Jean-Claude MORGAND Guy SAGUEZ Marc DEPRET Jean-Louis BRUXELLE Frédéric PÉCOURT	Christian BOCQUET Michel FAUVEL Claude DUFOUR Alain DUCANGE Gérard POROUEZ	CORBIE	Alain BABAUT Jean DELABROYE	Bernard DELEU Christian LAVALLARD
			DOULLENS	Christian VLAEMINCK Jean-Michel BLONDEL	Pascal DESTRES Laurent NAUWINCK
			MOREUIL	Alain PICARD	Dominique RAGOT
			NESLE	Jean DELENCLOS	Pierre BRUYER
			VILLERS-BRETONNEUX	José NIVELLE	Noël HERBIN

BRAY SUR SOMME
Renouvellement ligne HTA 20 000 V Poste rue des fossés Poste petite vallée 49 917 €

ROIGLISE
Renouvellement du poste cabine 51 192 €

BEAUFORT-WARVILLERS
Renouvellement ligne HTA 20 000 V 196 972 €

ROYE-ROIGLISE
Création du 4ème départ au poste de Roye et de la ligne HTA 86 633.€

RUBESCOURT
Renouvellement de la ligne HTA 20 000 V Poste Vallée Coulvin 235 028 €

SAULCHOIX-ARVILLERS
Renouvellement du poste 78 771 €

DEMUIN-MEZIERES
Renouvellement de la ligne HTA 20 000 V 102 666 €
Travaux en cours de réalisation au 31/12/2012

FEUILLERES-FRISE
Renouvellement de la ligne HTA 20 000 V Feuillères-Frise-Eclusier 1 010 000 €

ROISEL
Renouvellement du poste Castor 63/20 kV 1 200 000 €

ROISEL
Renouvellement du poste Castille 7 000 €

CAIX
Travaux sur poste de Caix cuve et renouvellement tableau HTA 60 000 €

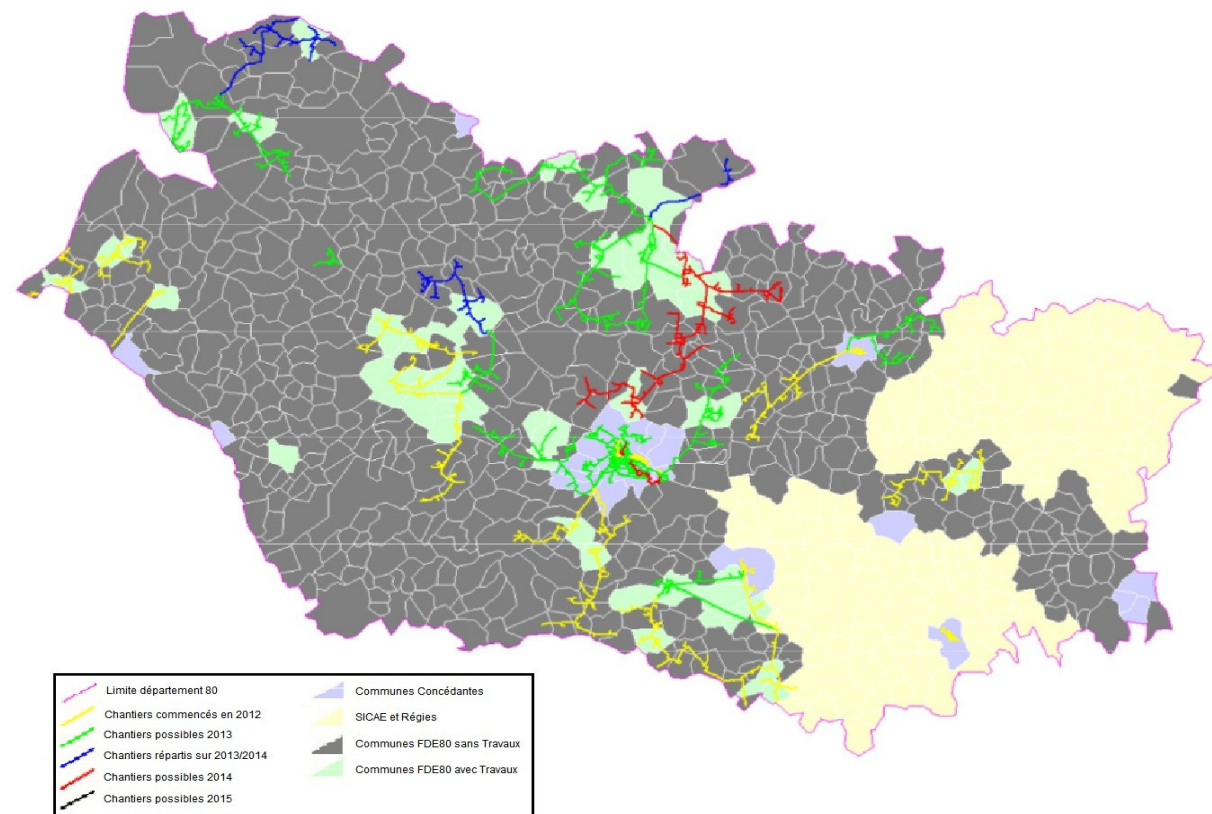
Programme travaux HTA 2013 et suivants des concessionnaires

En complément des travaux de raccordement et de renforcement indispensables pour la desserte des clients, les concessionnaires investissent selon des programmes pluriannuels, pour améliorer et renouveler (majoritairement en souterrain) les réseaux HTA, Depuis les postes sources jusqu'aux transformateurs du réseau basse tension.

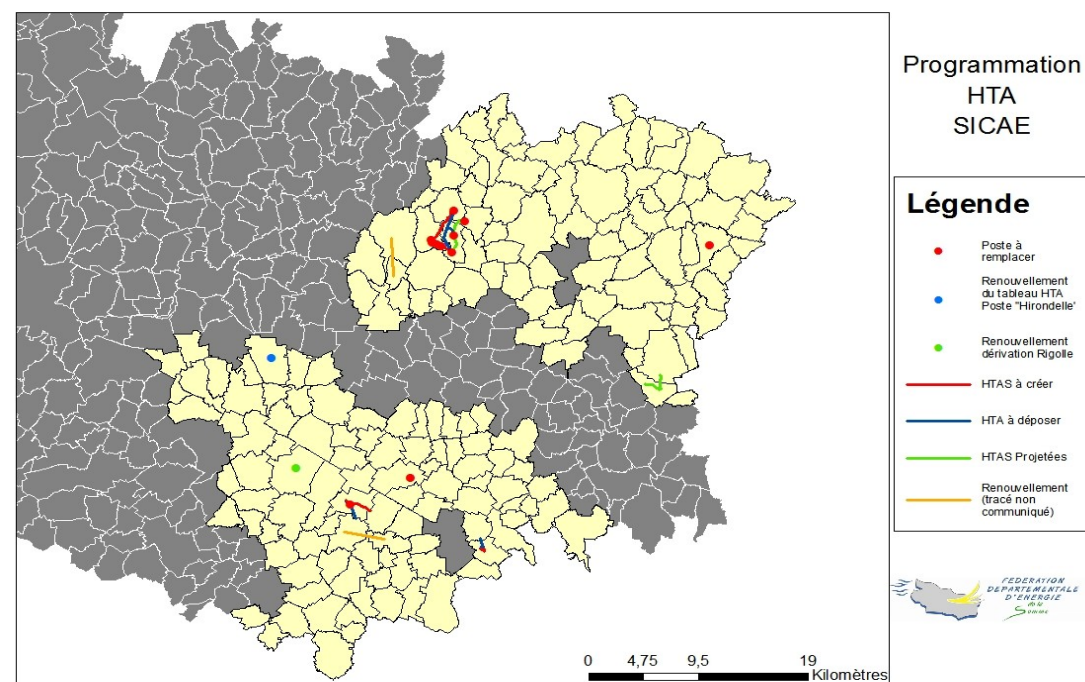
ERDF

LE CROTOY FRAMERVILLE RAIN. VAUDRICOURT SOYECOURT	}	Continuité d'alimentation réseau
ALBERT BONNAY NOUVION FRECHENCOUT FOURDRINOY		
BOURSEVILLE SOUES MOREUIL St QUENTIN LAMOTTE SAINT SAUFLIEU PLACHY BUYON ARGOULES MESNIL St GEORGES LONGPRE LES CORPS ST FOREST MONTIERS MOUFLERS BEALCOURT MONDICOURT HANGEST SUR SOMME FONTAINE / SOMME	}	Climatique HTA aérien, réseau à risque avéré
LONGPRE LES CORPS ST CANDAS AILLY SUR NOYE		
BEAUVAIL	}	Climatique HTA aérien, sécurisation des bourgs
AILLY SUR NOYE ALBERT FEUQUIERES en VIMEU QUERRIEU FROHEN / AUTHIE		
ABBEVILLE	}	Remplacement pour obsolescence réseau HTA aérien
		Automatisation

Programmation Travaux HTA ERDF



Communes	Travaux
ECLUSIER	Renouvellement ligne HTA 20 000 V Eclusier –Maricourt
ROISEL	Poste CASTOR 63/20 4ème tranche
GUIZANCOURT	Renouvellement ligne HTA 20 000 V Guizancourt-Quivières-Douvieux
BRAY SUR SOMME	Renouvellement ligne HTA en câble torsadé 20 000 V Poste Shopi à Bray sur Somme
ROIGLISE	} Renouvellement de la dérivation 20 000 V
ERCHES	
HANGEST EN SANTERRE	
GUERBINY ST AURIN	Renouvellement de la ligne HTA 20 000 V 1ère tranche en souterrain
MARCELCAVE	Renouvellement du tableau HTA poste Hirondelle
PARVILLERS	Renouvellement du poste cabine et des interrupteurs HTA



Les élus de la FDE 80

La FDE 80 est administrée par un Comité Syndical constitué de 65 membres désignés par les adhérents (16 SIER et les Communes d'ABBEVILLE, CORBIE, DOULLENS, MOREUIL, NESLE et VILLERS BRETONNEUX) qui se réunit plusieurs fois dans l'année pour prendre les décisions importantes. Pour beaucoup de décisions le Comité a donné pouvoir au Bureau.

Composition du Bureau de la FDE 80

- Mr Jean Claude MORGAND, Président de la FDE 80
- Mr Daniel DERLY, 1er Vice-président de la FDE 80
- Mr Jean Claude DAVERGNE, 2ème Vice-président de la FDE 80
- Mr Jackie PILLON, 3ème Vice-président de la FDE 80
- Mr Ghislain FOURNET, 4ème Vice-président de la FDE 80
- Mr Jean Marie MACHAT, 5ème Vice-président de la FDE 80
- Mr Daniel LAURENT, 6ème Vice-président de la FDE 80
- Mr François DELECOLLE, 7ème Vice-président de la FDE 80
- Mr Jean Paul COSETTE, 8ème Vice-président de la FDE 80
- Mme Agnès DIEUDONNE, Secrétaire
- Mrs Pierre SAVOIE, James FROIDURE, Pierre BAMIERE, Gérard COMYN, Jean Michel PAUX, Jacques DE COLNET, membres du Bureau.



Le Bureau et le Comité s'appuient sur le travail des Commissions qui préparent les décisions, dont chacune est présidée par un Vice-président de la Fédération.

Le Bureau se réunit généralement une fois par mois (11 réunions en 2012).

8 Commissions

- Commission Administration Générale et Finances, présidée par Mr Daniel DERLY.
- Commission Maîtrise de la Demande en Energie, Energie Renouvelable, Environnement, Eclairage Public et Conseil Energétique, présidée par Mr Jean Claude DAVERGNE.
- Commission Appels d'Offres, présidée par Mr Jackie PILLON.
- Commission Programmation Travaux, présidée par Mr Ghislain FOURNET.
- Commission Consultative des Services Publics Locaux d'Electricité et de Gaz, présidée par Mr Jean Marie MACHAT.
- Commission de Réorganisation Départementale, présidée par Mr Daniel LAURENT.
- Commission Communication, Systèmes d'Informations Géographiques, et Communications Electroniques, présidée par Mr François DELECOLLE.
- Commission de Délégation de Service Public, présidée par Mr Jean Paul COSETTE.

Le Comité Syndical, organe délibérant du Syndicat, s'est réuni 3 fois au cours de l'année 2012 :

- Le 12 janvier 2012
- Le 31 mai 2012
- Le 22 novembre 2012

Principales décisions prises au cours de l'année 2012 :

- Budget Primitif 2012 et décisions modificatives,
- Adhésion des ville : ABBEVILLE CORBIE DOULLENS NESLE et VILLERS BRETONNEUX,
- Signature d'un contrat de concession gaz avec TOTALGAZ, SICAE de la Somme et du Cambrasis, et d'un avenant avec GrDF,
- Création d'une entente interdépartementale avec le SE60 (Oise) et l'USEDA (Aisne),
- Lancement d'une nouvelle DSP Gaz pour 81 communes,
- Lancement d'un appel d'offres pour les marchés à bon de commande 2013/2016 pour les travaux sur les réseaux,
- Lancement d'un appel d'offres pour le marché pour entretien de l'éclairage public 2013/2016,
- Indexation du coefficient applicable à la TCFE 2013 (Taxe sur la Consommation Finale d'Electricité),
- Adhésion de la Ville de Rosière en Santerre,
- Avenant 8 au contrat de concession ERDF pour intégration des villes,
- Construction d'un nouveau bâtiment : lancement concours architecte.



J.C. MORGAND
Président de la FDE
SIER NORD AMIENS



D. DERLY
Vice Président FDE
SIER PERONNE



J.C. DAVERGNE
Vice Président FDE
SIER NORD VIMEU



J. PILLON
Vice Président FDE
SIER
ALBERT DOULLENS



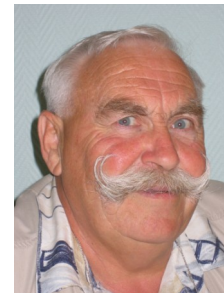
G. FOURNET
Vice Président FDE
SIER SANTERRE
VALLEE DE LA LUCE



J.M. MACHAT
Vice Président FDE
SIER ST VALERY
SUR SOMME



D. LAURENT
Vice Président FDE
SIER BERNAVILLE
DOMART PICQUIGNY



F. DELECOLLE
Vice Président FDE
SIER SUD AMIENS



J.P. COSETTE
Vice Président FDE
SIER MOLLIEUS DREUIL



A. DIEUDONNE
Membre du Bureau FDE
SIER CHAULNES



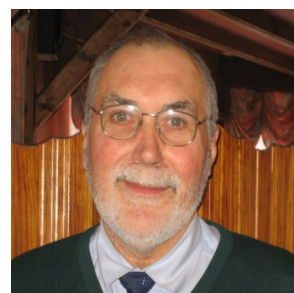
P. SAVOIE
Membre du Bureau FDE
SIER CRECY EN PONTHEIU



J. FROIDURE
Membre du Bureau FDE
SIER HORNOY POIX



P. BAMIÈRE
Membre du Bureau FDE
SIER PONTHEIU
MARQUENTERRE



G. COMYN
Membre du Bureau FDE
SIER MONTDIDIER



J.M. PAUX
Membre du Bureau FDE
SIER ROISEL
HATTENCOURT



J. DE COLNET
Membre du Bureau FDE
SIER SUD VIMEU

Les partenaires de la FDE 80



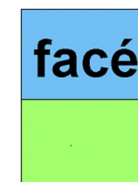
Une convention de partenariat lie la Fédération au Département qui soutient financièrement dans le cadre du développement territorial les travaux de renforcement des réseaux électriques en zone rurale, d'éclairage public de maîtrise de la demande en énergie, et de développement des énergies renouvelables.

Le cadrage national des concessions électriques impose que les renforcements soient à la charge des concessionnaires dans les communes en régime urbain, et de la collectivité (commune et Fédération) dans les communes en régime rural (709 communes dans le département). Par solidarité sur le territoire départemental, le Département aide la Fédération et les communes rurales à renforcer les réseaux électriques pour maintenir une qualité d'électricité convenable en zone rurale par rapport à celle des zones urbaines. A ce titre le Département a investi 419 783 € en 2012. D'autres partenariats sont actifs sur la numérisation du cadastre, les requalifications paysagères en vallée de la Somme, la maîtrise de la demande en énergie.

En 2012, des réflexions ont été engagées pour mettre en place des projets d'alternatives à certains renforcements.



La Fédération Départementale d'Énergie de la Somme adhère à la Fédération Nationale des Collectivités Concédantes et Régies qui regroupe des collectivités territoriales compétentes dans le domaine de l'électricité, du gaz, de l'eau, de l'assainissement et des déchets. La Fédération Nationale apporte une aide d'expertise, négocie au nom des adhérents des accords cadres et intervient auprès des pouvoirs compétents.



Le Fonds d'Amortissement des Charges d'Electrification aide financièrement la FDE à réaliser des travaux de renforcement, de sécurisation et d'effacement sur les communes rurales. Ce fonds national, devenu depuis le 1er janvier 2012 un Compte d'Affectation Spécial (CAS-FACE) au Budget de l'Etat, est financé par un prélèvement sur le tarif d'utilisation des réseaux et est ensuite redistribué dans les départements pour les besoins de financement des travaux des communes rurales.

ADEME



Des actions sont menées ensemble pour mieux maîtriser la demande en énergie et développer où c'est possible les productions d'énergies renouvelables.



Le Service Maîtrise de la Demande en Energie a été mis en place en 2011 avec le soutien financier de l'ADEME et du Conseil Régional.

La compétence gaz est exercée depuis 2006 par la FDE80 qui est l'autorité organisatrice pour 615 communes du département, et signataire à ce titre de contrats de concession pour la distribution de gaz dans les communes.

Suite aux différents appels à la concurrence lancés par la Fédération Départementale d'Énergie de la Somme depuis 2006, le nombre de communes desservies est passé de 123 au 31/12/2011 à 130 au 31/12/2012, 7 communes ont ainsi pu obtenir la mise en place d'un réseau de distribution publique de gaz en 2012 et 93 communes sont en projet de desserte dont 83 avec une desserte en gaz propane.



La Fédération organise la distribution publique de gaz par délégation à des concessionnaires qui ont en charge la réalisation de la totalité des investissements et l'exploitation du réseau mis en place.

On distingue 2 types de gaz utilisés pour la desserte :

- Le gaz naturel dont les réseaux de distribution sont raccordés au réseau national de transport (GRT Gaz) et où le client a le choix de son fournisseur.
- Le gaz propane : le raccordement au réseau de transport étant trop long et coûteux, des cuves collectives de gaz propane sont installées dans le village alimentant les clients du réseau.

La distribution de gaz
La distribution de gaz
 Les opérateurs
 Les contrats de concession

FEDERATION DEPARTEMENTALE D'ENERGIE
 DE LA SOMME

Pôle Jules Verne
 2 rue du Capitaine Némo

80440 BOVES

Tél : 03.22.95.82.62
 Fax : 03.22.95.82.52

E-mail : fde80@fde-somme.fr

Site internet : www.fde-somme.fr



Les Elus
Les Elus
 Les Ressources Humaines
Les Ressources Humaines
 La Communication
La Communication
 Les Concessions et les Taxes
Les Concessions et les Taxes
 Les Elements Financiers
Les Elements Financiers
 Les Marchés Publics
Les Marchés Publics

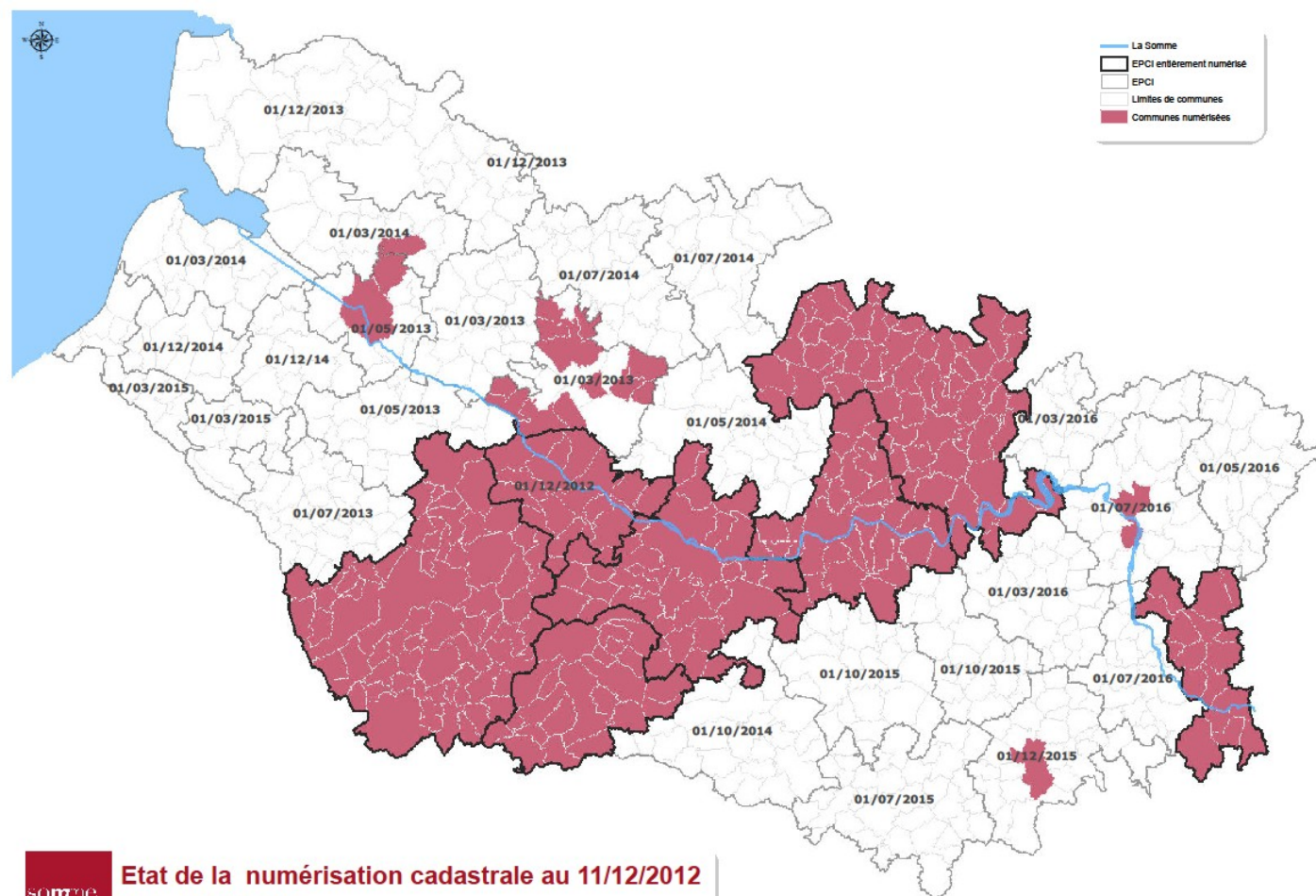
Le 18 juin 2012, l'emploi de géomaticien au sein de la FDE80 a été pourvu avec l'arrivée de Julian BREQUE.

La réforme de la réglementation sur les travaux au voisinage des réseaux, publiée au Journal Officiel du 22 février 2012, a conduit la FDE80 à se déclarer exploitant de réseaux sur le site INERIS, pour les réseaux d'éclairage public des communes ayant confié leur entretien à la FDE80. A ce titre, entre le 1er juillet 2012 et la fin d'année, le service SIG a répondu à 1 475 DT ou DICT, apportant ainsi un nouveau service aux communes.

La numérisation du cadastre dont la Fédération est partenaire a continué dans le cadre des accords passés et la FDE80 disposait à la fin 2012 du cadastre numérisé sur le territoire de 268 communes. Un nouvel avenant a été signé entre l'Etat, la Région Picardie, le Département de la Somme et le Syndicat Mixte du Grand Amiénois pour la numérisation de toutes les communes de la Somme n'ayant pas encore fait l'objet de travaux de numérisation. Cet avenant prévoit un planning de numérisation jusqu'en 2016.

La FDE80 a lancé une consultation pour la mise en place d'un système d'information géographique et a retenu, au terme de la procédure, la société IMAGIS. La livraison opérationnelle est prévue en 2013.

LA NUMERISATION CADASTRALE



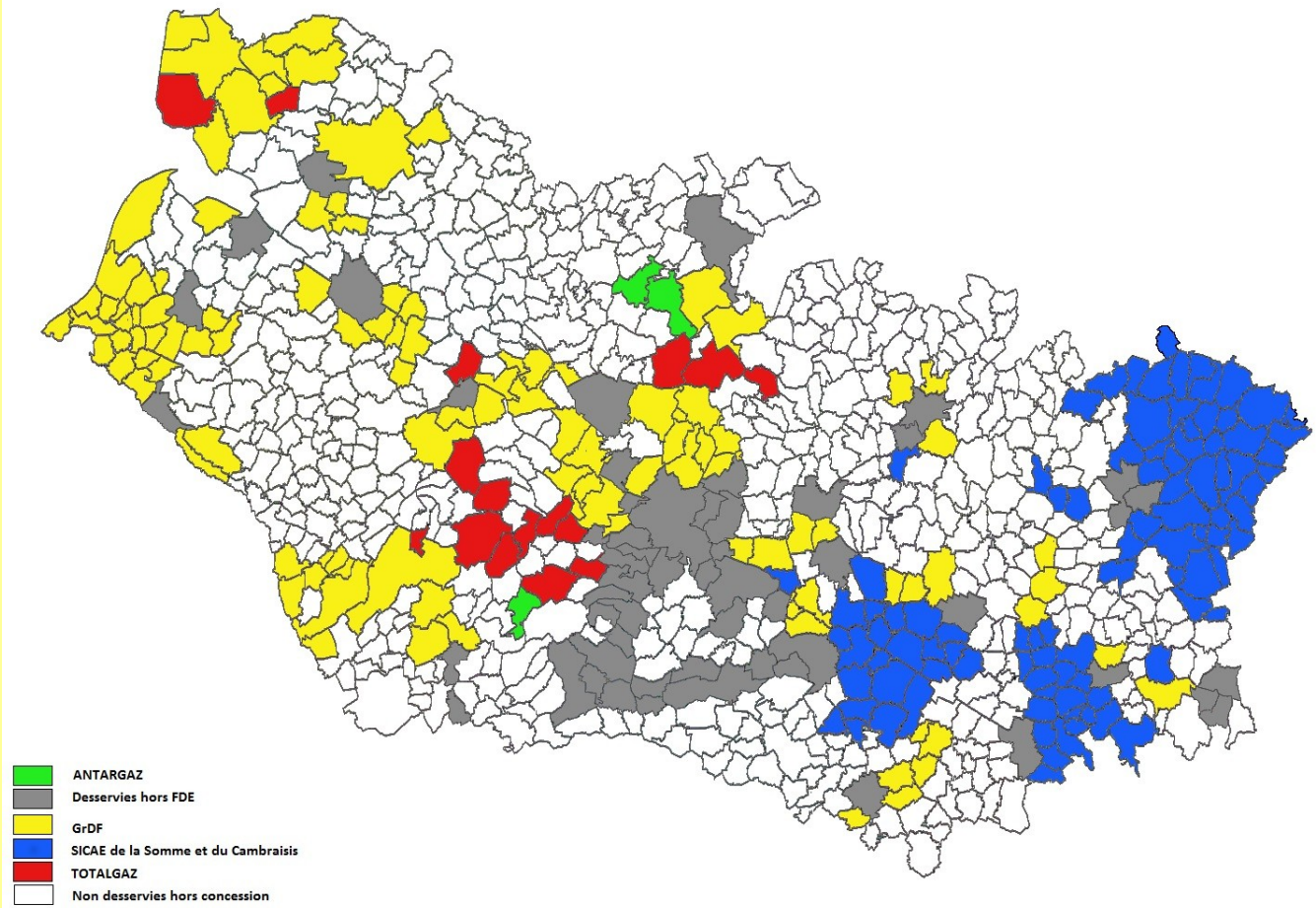
Etat de la numérisation cadastrale au 11/12/2012
 Auteur : CG 80 / MRA / SIG - VF
 Sources : CG 80 - GéoPicardie - DGFP

Communes en Concession Gaz classées par concessionnaires au 31/12/2012

Communes desservies Communes desservies en 2012 Communes non desservies au 31/12/2012

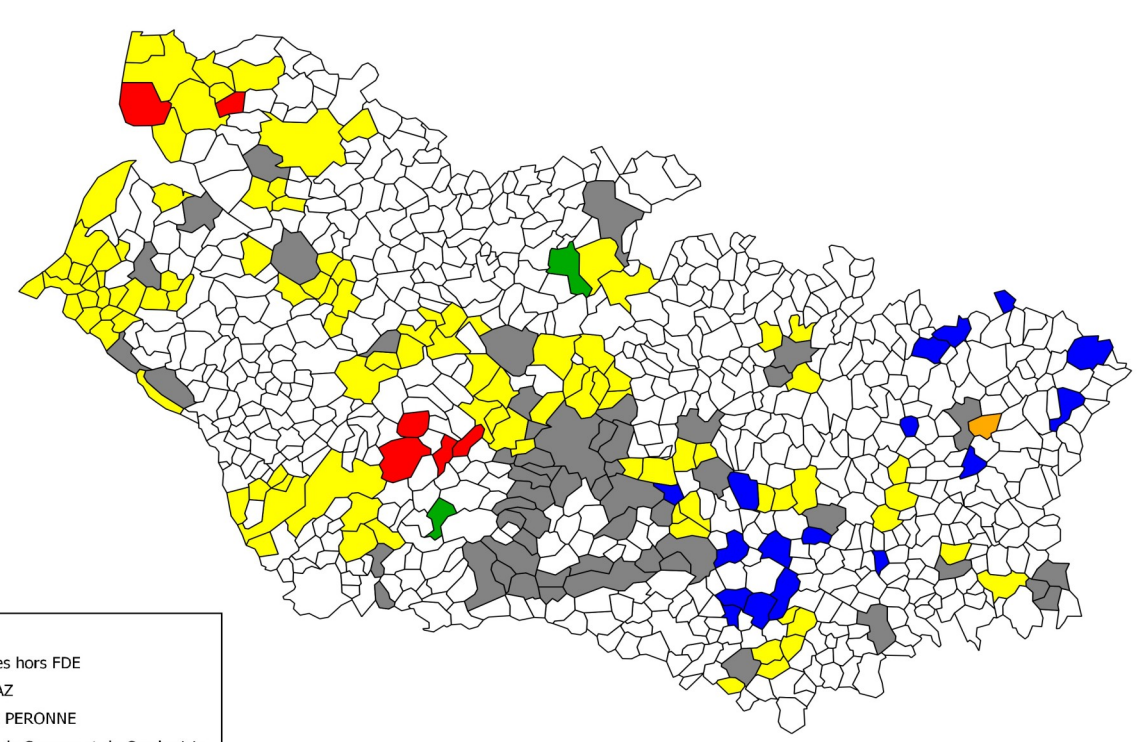
ANTARGAZ	FRIAUCOURT FRIVILLE ESCARBOTIN GAUVILLE GLISY GUERBIGNY	AIZECOURT LE BAS AIZECOURT LE HAUT ALLAINES ARVILLERS BALATRE BEAUCOURT EN SANTERRE BEAUFORT EN SANTERRE BERNES BIARRE BILLANCOURT BOUVINCOURT EN VERMANDOIS	MARCHE ALLOUARDE MARQUAIX MESNIL BRUNTEL MESNIL EN ARROUAISE MEZIERES EN SANTERRE MOISLAINS MONGHY LAGACHE NURLU PIERREPONT SUR AVRE POEUILLY PUNCHY PUZEAUX QUIVIERES RETHONVILLERS ROIGLISE ROISEL RONSSOY ROUVROY EN SANTERRE SAILLY SAILLISEL SAINT CHRIST BRIOST SOREL TEMPLEUX LA FOSSE TEMPLEUX LE GUERARD TERTRY TINCOURT BOUCLY UGNY L EQUIPEE VERPILLERES VILLERS AUX ERABLES VILLERS FAUCON VILLE SUR ANCRE VOYENNES VRAIGNES EN VERMANDOIS VRELY WARVILLERS YTRES	
GDF SUEZ	ABLAINCOURT PRESSOIR AILLY SUR SOMME AIRAINES ALLENAY ARGOEUVES AUBIGNY AULT AVELUY AYENCOURT BEAUCAMPS LE VIEUX BEAUCHAMPS BEAQUESNE BEAUVAL BELLENCOURT BELLOY SUR SOMME BERTANGLES BERTEAUCOURT LES THENNES BETHENCOURT SUR MER BETTENCOURT RIVIERE BLANGY TRONVILLE BOURSEVILLE BOUTTENCOURT BOUVAINCOURT SUR BRESLE BOUZINCOURT BREILLY BROCOURT CAMBRON CARDONNETTE CAYEUX SUR MER CHAULNES CHEPY COISY CONDE FOLIE CRECY EN PONTHEIU CROIXRAULT DARGNIES DOMART SUR LA LUCE EAUCOURT SUR SOMME EMBREVILLE EPAGNE EPAGNETTE EPLESSIER ESTREES DENIECOURT ESTREES LES CRECY ETELFAY FAVEROLLES FEUQUIERES EN VIMEU FLESSELLES FLIXECOURT FORT MAHON PLAGE FOUILLOY FRESSENNEVILLE	HORNOY LE BOURG LA CHAUSSEE TIRANCOURT LAFRESGUIMONT ST MARTIN LE CROTOY LE QUESNE LE TITRE L ETOILE LIERCOURT LIGNIERES LIOMER MAREUIL CAUBERT MEAULTE MENESLIES MERS LES BAINS MESNIL SAINT NICAISE MONTONVILLERS MOUFLERS NAMPONT NEUVILLE COPPEGUEULE OUST MAREST PICQUIGNY PONT REMY POULAINVILLE QUEND RAINNEVILLE RUE SAILLY FLIBEAUCOURT SAINT GERMAIN SUR BRESLE SAINT OUEN Lotissement propane SAINT QUENTIN LA MOTTE C. SAINT VALERY SUR SOMME SAVEUSE THENNES THIEULLOY L ABBAYE TULLY VALINES VAUCHELLES LES QUESNOY VAUDRICOURT VERCOURT VILLE LE MARCLET VILLERS BOCAGE VILLERS SUR AUTHIE VRON WARSY WIENCOURT L EQUIPEE WOIGNARUE WOINCOURT YZENGREMER	BRIE BUIRE COURCELLES BUSSU CAIX CARREPUIS CARTIGNY CAYEUX EN SANTERRE CHAMPIEN COMBLES CONTOIRE CREMERY CRESSY OMANCOURT CURCHY DAVENESCOURT DEMUIN DEVISE DRIENCOURT EPEHY EQUANCOURT ERCHEU ESTREES MONS ETALON ETRICOURT MANANCOURT FINS FLAUCOURT FOLIES FONCHES FONCHETTE FRESNOY EN CHAUSSEE GENTELLES GRUNY GUYENCOURT SAULCOURT HALLU HANCOURT HANGEST EN SANTERRE HARGICOURT HATTENCOURT HERBECOURT HERLY HERVILLY HESBECOURT HEUDICOURT IGNAUCOURT LEMPIRE LE PLESSIER ROZAINVILLERS LE QUESNEL LIANCOURT FOSSE LIERAMONT LONGAVESNES MARCELCAVE	TOTALGAZ
SICAE				

CARTE DEPARTEMENTALE DES GESTIONNAIRES DE LA DISTRIBUTION DE GAZ



- ANTARGAZ
- Desservies hors FDE
- GrDF
- SICAE de la Somme et du Cambrasis
- TOTALGAZ
- Non desservies hors concession

CARTE DEPARTEMENTALE DES COMMUNES DESSERVIES EN GAZ NATUREL ou GAZ PROPANE



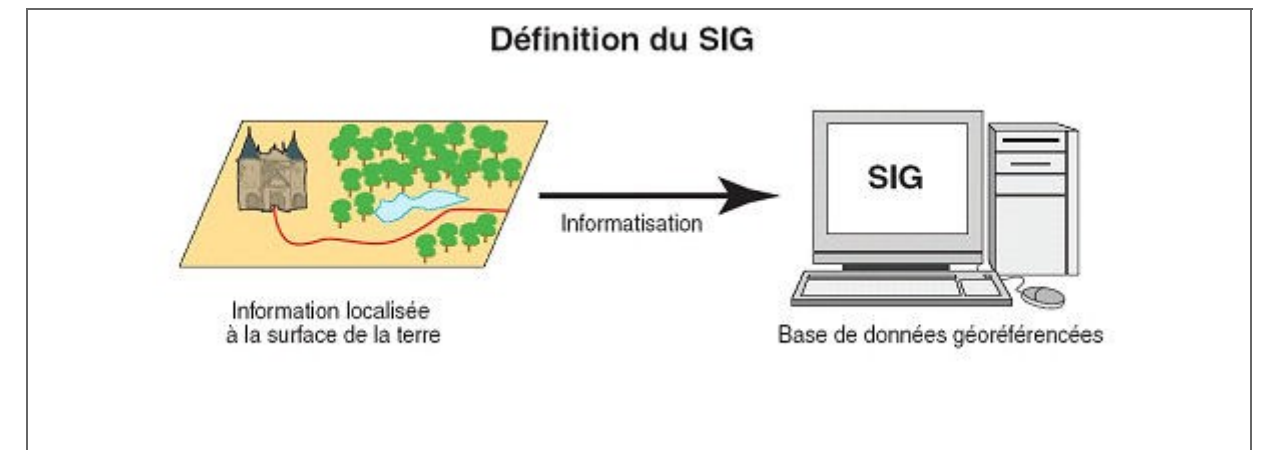
- Légende
- Desservies hors FDE
 - ANTARGAZ
 - GAZELEC PERONNE
 - SICAE de la Somme et du Cambrasis
 - TOTALGAZ
 - GrDF
 - Non desservies hors concession

Propriétaire de près de 10 000 km de réseau électrique et de 800 km de réseau gaz, la Fédération ne peut se passer d'un système d'informations géographiques performant, qui doit également lui permettre de gérer les réseaux d'éclairage public, dont elle assure l'exploitation et les fourreaux de communications électroniques qui lui appartiennent.



Le SIG

Système d'Informations Géographiques



LES CERTIFICATS D'ECONOMIES D'ENERGIE (CEE)

La Fédération Départementale d'Énergie de la Somme a obtenu au cours de l'année 2012, 3 certificats d'économies d'énergie, totalisant 8 982 000 Kwh Cumac.

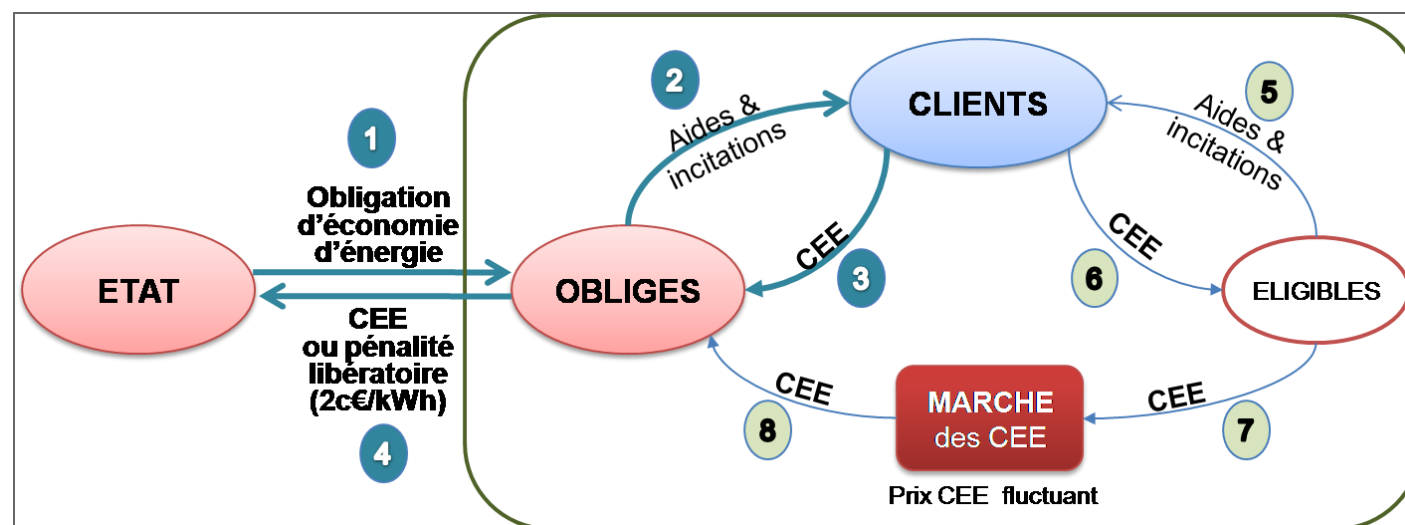
La Fédération a déposé au cours de l'année 2012, 14 dossiers pour un volume total de 21 152 136 Kwh Cumac dont 3 dossiers ont été validés en 2012.

La seconde période des Certificats d'Économies d'Énergie se termine le 31 décembre 2013. Les conditions de dépôt des dossiers évoluent constamment. L'ensemble des démarches administratives est pris en charge par la Fédération avec l'aide de son partenaire CAPITAL ENERGY.

Des bulletins d'informations sont envoyés régulièrement par mail aux communes du département concernant les évolutions des conditions de dépôt des dossiers.

La Fédération et Capital Energy ont mis à disposition des communes une adresse mail dédiée aux CEE :

fde80@capitalenergy.fr



En février 2012, signature d'un contrat de concession avec TOTALGAZ pour la distribution publique de 8 nouvelles communes : Bougainville, Bovelles, Clairly Saulchoix, Hérissart, Quesnoy sur Airaines, Naours, Revelles et Talmas.

Le 28 mars 2012, signature d'un Avenant N°3 au contrat historique GrDF pour la desserte publique en gaz naturel de la commune de Montonvillers.

Le 8 mars 2012, signature d'un contrat de concession avec la SICAE pour la distribution publique de gaz propane de la commune de Frise.

Les Opérateurs :



GrDF : 4 contrats de concession pour la desserte publique en gaz principalement naturel de 108 communes et 1 commune en propane. 79 communes relèvent du contrat historique de l'ancien monopole GDF.



SICAE de la Somme et du Cambrasis : 5 contrats de concession pour la desserte publique en gaz de 95 communes dont 85 communes en gaz propane et 10 communes en gaz naturel.



TOTALGAZ : 3 contrats de concession pour la desserte publique de gaz propane de 16 communes



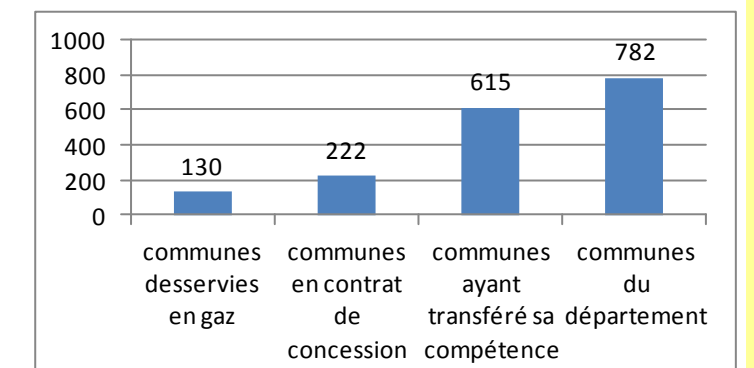
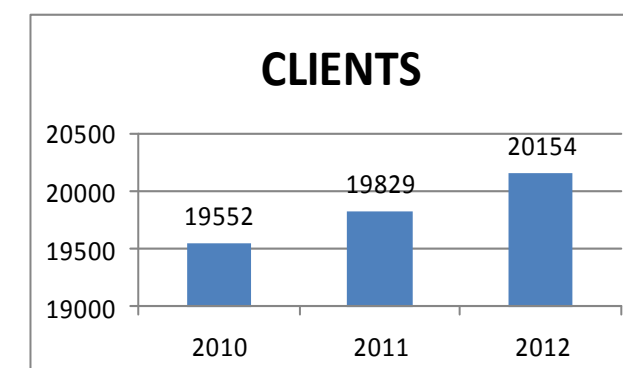
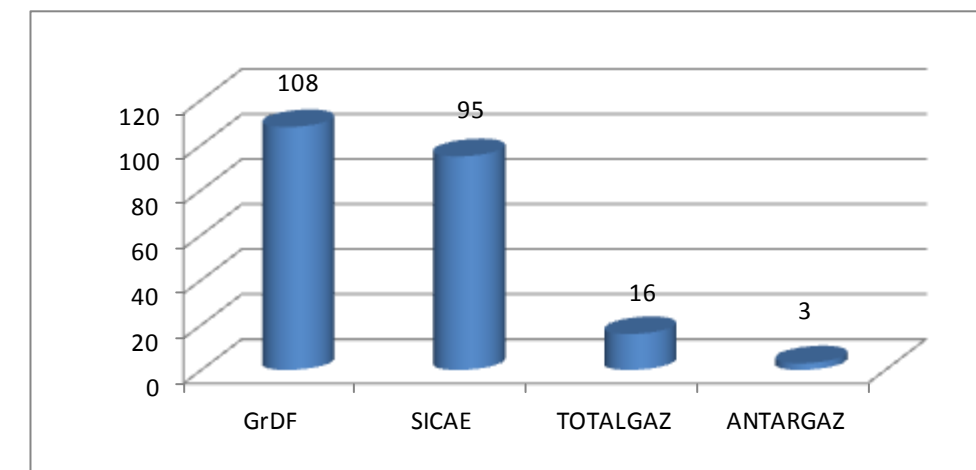
ANTARGAZ : 2 contrats de concession pour la desserte publique en gaz propane de 3 communes.

Soit au 31/12/2012, 223 communes sous contrats de concession pour une desserte publique de gaz, dont 118 communes en gaz naturel et 105 communes en gaz propane.

Sur 782 communes du département, 615 communes ont transféré leur compétence gaz à la FDE 80 par l'intermédiaire de leur SIER, (Syndicat Intercommunal pour l'Énergie).

Au 31/12/2012, pour l'ensemble du département, 184 communes sur 782 sont desservies en gaz naturel ou propane dont 130 communes par l'intermédiaire de la FDE 80.

Communes en contrat de concession par opérateur.



Les réseaux :

Dans certaines communes, un réseau de distribution publique de gaz naturel est mis en place, dans d'autres communes où le raccordement à un réseau de distribution publique de gaz naturel est trop distant, c'est un réseau de distribution publique de gaz propane qui est mis en place.

Longueurs des réseaux (km)

	SICAE	GrDF	Totalgaz	Antargaz	TOTAL	
2010	8.40	733.81	5.35	2.5	750.06	
2011	29.02	748.17	5.84	2.5	785.53	
2012	42.61	761.14	6.23	2.5	812.48	+3.43 %

Développement des réseaux (km)

	SICAE	GrDF	Totalgaz	Antargaz	TOTAL
2010	3.90	35.16	1.35	0.00	40.41
2011	20.62	14.36	0.49	0.00	35.47
2012	13.59	12.97	0.39	0.00	26.95

Nombre de communes en contrat de concessions

	SICAE	GrDF	Totalgaz	Antargaz	TOTAL	
2010	95	107	8	3	213	
2011	95	107	8	3	213	
2012	96	108	16	3	223	+10 communes

Nombre de communes desservies

	SICAE	GrDF	Totalgaz	Antargaz	TOTAL	
2010	6	99	5	2	112	
2011	12	103	6	2	123	
2012	18	104	6	2	130	+7 communes

Les Clients

	SICAE	GrDF	Totalgaz	Antargaz	TOTAL	
2010	140	19311	78	23	19552	
2011	233	19474	96	26	19829	
2012	359	19687	73	35	20154	+325 clients

La qualité

	2011	2012
Nombre d'incidents	204	285
Dont :		
Manque de gaz ou défaut pression	52	83
Fuite de gaz sans incendie ni explosion	91	140
Incidents avec incendie et/ou explosion	15	14
Incidents autre nature	46	48

En 2012, 680 millions de kWh ont été distribués à 20 154 clients contre 611 millions de kWh distribués à 19 829 clients en 2011. Soit une augmentation des consommations de 4.3% alors que le nombre de clients augmente de 1.64%.

Exemple de mise en service en 2012

Commune de BRIE :



Conseil en Energie Partagé :

Cette possibilité d'adhésion à un service pluriannuel de conseil est proposé depuis le 2ème semestre 2012. On note déjà l'adhésion de Rue, Poulainville, Nouvion en Ponthieu et Vignacourt au CEP dans le cadre d'une approche pluriannuelle. Ces 4 communes représentent environ 8000 habitants. Une augmentation importante des demandes est à prévoir.

Appel à projet ADEME :

Le service est intervenu en relation avec le service travaux et éclairage public pour la réalisation de demandes de subvention pour 104 communes dans le cadre de l'appel à projets « Renovation de l'Eclairage Public des communes de moins de 2000 habitants » de l'ADEME. Cette aide permettra de réaliser le facteur 2 ou plus sur les parcs rénovés dans ces communes.

Mission de conseils :

Conseils auprès des techniciens de la FDE80 sur les bonnes pratiques en éclairage public qui rencontrent à leur tour les maires de la Somme pour tous les travaux neufs dans ce domaine et transmettent les recommandations aux maires.

Conseils auprès des maires dans leurs choix énergétiques sur les bâtiments et pour les sensibiliser aux problématiques environnementales.

Assistance aux collectivités pour la mise en œuvre des projets d'énergies renouvelables.

Lancement de la MDE Réseau :

En partenariat avec le Conseil Général une réflexion sur la réalisation d'alternative au renforcement (la maîtrise des investissements liés à des renforcements de réseau électrique) est engagée par le technicien spécifiquement recruté en décembre 2012.

Réseau de chaleur :

En partenariat avec le Conseil Général une réflexion sur la création et l'exploitation de Réseau de chaleur est menée dans plusieurs communes. Un ingénieur spécialisé dans les réseaux de chaleur s'y emploiera au premier semestre 2013, la Fédération pouvant statutairement exercer cette compétence pour les communes qui le souhaitent.

Evolution

Le développement de ces actions de maîtrise de la demande en énergie et du développement des énergies renouvelables est appelé à se renforcer afin de permettre à la Fédération d'être un acteur incontournable de la transition énergétique sur son territoire dans l'intérêt des communes adhérentes.

Fin 2012, une réflexion s'est engagée sur l'opportunité de proposer aux communes que la Fédération exerce de manière optionnelle la compétence Infrastructure de charge des véhicules électriques, le périmètre territorial de la Fédération et son rôle dans les réseaux électriques lui donnant une position privilégiée pour organiser une implantation des bornes publiques de recharge.

Bâtiment :

Ce service a réalisé en 2012, le diagnostic énergétique de 181 équipements dans 35 communes.

Ces communes totalisent 28 599 habitants avec 50 296 m² de bâtiments

La consommation d'énergie de ces bâtiments est de 7 707 804 kWh/an et 664 174 €/an de dépenses.

Une économie de 30 à 60 % est envisageable selon ces diagnostics.

COMMUNES	SIER	POPULATION	NOMBRE D'EQUIPEMENTS	SURFACE
AUBIGNY	9	518 hab	6	1048 m ²
BLANGY TRONVILLE	9	526 hab	5	583 m ²
BOUCHON	2	152 hab	2	114 m ²
BOURDON	2	382 hab	4	208 m ²
BUSSY LES DAOURS	9	336 hab	3	222 m ²
CANAPLES	2	602 hab	8	1434 m ²
CANDAS	2	1 018 hab	4	1487 m ²
CARDONNETTE	9	432 hab	3	477 m ²
CROUY ST PIERRE	2	327 hab	2	368 m ²
DAOURS	9	778 hab	7	1842 m ²
ECLUSIER-VAUX	15	89 hab	3	224 m ²
FIENVILLERS	2	572 hab	2	580 m ²
FLIXECOURT	2	3 183 hab	16	9532 m ²
FRANSU	2	131 hab	1	153 m ²
HAVERNAS	2	384 hab	2	291 m ²
LANCHES ST HILAIRE	2	128 hab	2	351 m ²
LE MESGE	2	177 hab	1	56 m ²
LONGUEVILLETTE	2	78 hab	2	91 m ²
MEZEROLLES	2	199 hab	1	270 m ²
PICQUIGNY	2	1 382 hab	6	1105 m ²
PIERREGOT	9	250 hab	3	430 m ²
PONT NOYELLE	9	728 hab	5	719 m ²
POULAINVILLE	9	1 300 hab	9	1834 m ²
QUERRIEU	9	688 hab	7	1821 m ²
RAINNEVILLE	9	757 hab	4	1993 m ²
RUE	8	3 099 hab	20	6433 m ²
SAINT GRATIEN	9	356 hab	3	342 m ²
SAINT LEGER LES DOMART	2	1 868 hab	8	2475 m ²
SAINT OUEN	2	2 049 hab	5	2422 m ²
SAINT VAST EN CHAUSSEE	9	513 hab	3	625 m ²
TALMAS	2	1 117 hab	4	493 m ²
VECQUEMONT	9	548 hab	4	974 m ²
VIGNACOURT	9	2 279 hab	16	6390 m ²
VILLERS BOCAGE	9	1 434 hab	9	2811 m ²
YAUCOURT BUSSUS	8	219 hab	1	98 m ²
35 Communes		28 599 hab	181	50296 m²

SIER	2	Bernaville Domart Picquigny
	8	Ponthieu Marquenterre
	9	Nord Amiens
	15	Péronne

Exemples de travaux Gaz réalisés en 2012



Commune d'HATTENCOURT



Commune de YTRES



Commune de ROISEL



Commune d'EPEHY

La délégation du Service Public de distribution de gaz

La distribution par concession du service public de distribution du gaz, consiste pour la collectivité organisatrice à confier la charge des travaux d'investissement et l'exploitation d'un réseau de distribution de gaz à un opérateur : le concessionnaire qui a l'exclusivité de ce service pendant la durée du contrat, moyennant le respect du cahier des charges, prévoyant notamment les conditions tarifaires.

Les travaux de réseau gaz sont entièrement pris en charge par le concessionnaire sans aucun impact financier pour la commune et pour la Fédération.

La durée du contrat de concession est suffisamment longue pour permettre au concessionnaire de financer ses investissements (souvent 30 ans) avec la distribution du gaz.

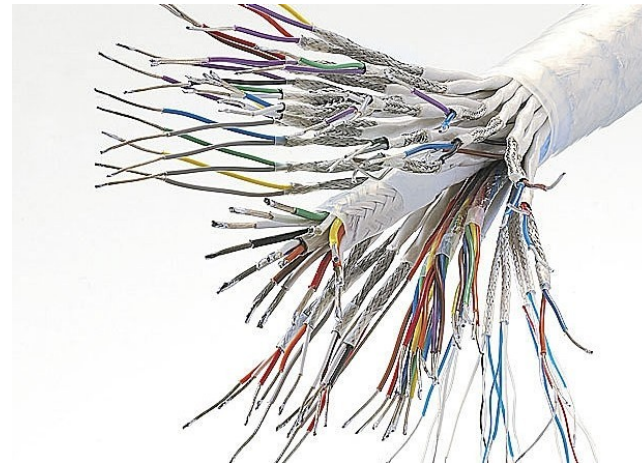
L'autorité concédante, la FDE 80, contrôle l'application et le respect du contrat de concession.

Les communes désirant bénéficier d'une éventuelle desserte publique de gaz, communiquent à la FDE 80 une délibération du Conseil Municipal, demandant à la FDE 80 d'engager les démarches, après s'être assurée que la commune a transféré sa compétence gaz au SIER auquel elle adhère.

La fourniture de gaz naturel

Le marché de la fourniture de gaz est de plus en plus ouvert à la concurrence, et en prévision de la fin du tarif réglementé pour les clients non domestiques, la Fédération lance une réflexion sur la constitution d'un groupement de communes pour l'achat de gaz naturel.

La Fédération intervient sur les réseaux de communications électroniques lors des travaux d'extension, de renforcement et d'enfouissement des réseaux électriques pour permettre dans un premier temps une desserte en souterrain pour le réseau cuivre de France Télécom et ultérieurement la desserte souterraine par un réseau en fibre optique.



Les conditions de réalisation Les travaux réalisés



Un accompagnement du changement des comportements :

- Information aux élus et aux équipes communales sur les problématiques énergétiques et sur l'usage de leur patrimoine,
- Sensibilisation des usagers des bâtiments publics par l'intermédiaire du « chargé de suivi des actions de maîtrise de la demande en énergie » qui relaie les préconisations de la FDE80,
- Mise en réseau des élus du territoire en vue de créer des dynamiques d'échanges de bonnes pratiques et de développer des projets communs.

Les communes cotisent pour un diagnostic. Les coûts sont de 45 € par équipement pour les diagnostics Bâtiment. Pour faire partie du dispositif CEP, le coût est de 0,5 euros par habitant. Le prix est volontairement incitatif pour permettre à toutes les communes de la Somme de le réaliser. Le prix a été établi en prenant en compte les aides de l'ADEME, de la région et les recettes de la FDE80 pour la vente de certificats d'économie d'énergie. Toutes les communes ont intérêt à réaliser leur diagnostic puisque les économies d'argent réalisées surpasseront dans presque tous les cas le cout des diagnostics.

De plus, la FDE80 remboursera le cout des diagnostics pour toutes les communes qui auront un programme de travaux ambitieux sur leurs bâtiments. Ceci constitue une autre proposition incitative aux économies d'énergie pour les communes.

Réalisations du service en 2012

Communication :

Communication auprès des communes de la Somme pour les convaincre de réaliser des diagnostics énergétiques dans leurs bâtiments ainsi que pour leur éclairage public. Au 31 décembre 2012, 201 communes ont fait part de leur intérêt pour les diagnostics énergétiques bâtiment et/ou éclairage public, représentant 115 000 habitants. Ceci représente 30 communes de plus qu'au 1^{er} janvier 2012 avec des demandes qui continuent d'arriver.

Diagnostocs

Éclairage public :

Ce service a réalisé 25 diagnostics de l'éclairage public sur les communes suivantes. Ces communes comptent 17 085 habitants, 3 593 points lumineux et la consommation d'énergie de l'éclairage public est de 1 689 994 kWh. Une économie de 30% est envisageable selon ces diagnostics.

COMMUNES	SIER	POPULATION	NOMBRE DE POINTS LUMINEUX
AUBIGNY	9	518 hab	165
BEHENCOURT	9	359 hab	89
BETTENCOURT ST OUEN	2	552 hab	136
BOUCHON	2	152 hab	37
BOURDON	2	382 hab	93
BUSSY LES DAOURS	9	336 hab	75
CANAPLES	2	602 hab	94
CANDAS	2	1 018 hab	236
DAOURS	9	778 hab	192
DOMART EN PONTHIEU	2	1 168 hab	246
FIENVILLERS	2	572 hab	136
FRANSU	2	131 hab	36
HAVERNAS	2	384 hab	93
HEM HARDINVAL	2	356 hab	53
LANCHES ST HILAIRE	2	128 hab	33
LONGUEVILLE	2	78 hab	26
MEZEROLLES	2	199 hab	44
PONT NOYELLE	9	728 hab	192
POULAINVILLE	9	1 300 hab	153
QUERRIEU	9	688 hab	121
RAINNEVILLE	9	757 hab	144
SAINT LEGER LES DOMART	2	1 868 hab	374
SAINT OUEN	2	2 049 hab	310
VECQUEMONT	9	548 hab	154
VILLERS BOCAGE	9	1 434 hab	361
25 Communes		17 085 hab	3593

2 Bernaville Domart Picquigny
9 Nord Amiens

Ressources du service :

Le service MDE-EnR a été mis en place en février 2011. Le partenariat avec l'ADEME, la Région Picardie et le Département de la Somme a permis de recruter un ingénieur et un technicien. Fort de son succès, un apprenti-ingénieur et un technicien chargé des diagnostics d'éclairage public et du développement des alternatives au renforcement des réseaux électriques sont venus renforcer l'équipe en 2012.

Missions du service :

Le service a pour objectif principal d'aider les communes à mieux maîtriser leurs consommations et leurs dépenses énergétiques, dans le cadre d'une démarche pluriannuelle de conseil en Energie Partagée (CEP) ou d'une démarche ponctuelle de Conseil Energétique Intercommunal Rural (CEIR).

Les démarches CEP/CEIR visent à réduire les consommations d'énergie des collectivités territoriales. Les collectivités se doivent d'être exemplaires pour inciter les particuliers à faire à leur tour davantage d'économie d'énergie.

La démarche se focalise en premier lieu sur les économies d'énergie dans le bâtiment et sur l'éclairage public. On agit donc à la fois sur l'économie des matières premières (énergie carbonée, fossile...) économie des dépenses, et sur la réduction des rejets de dioxyde de carbone.

Le domaine d'intervention pour chaque commune s'étend sur les points suivants :

Une étude pré-diagnostic sur les bâtiments publics et/ou une étude diagnostic sur l'éclairage public.

* Sur les bâtiments :

- L'état des lieux du patrimoine communal sur lequel l'étude se porte,
- Le bilan des consommations et dépenses énergétiques ainsi que des émissions de gaz à effet de serre identifiées dans la commune sur les 3 dernières années,
- L'analyse détaillée des besoins et problématiques spécifiques à la commune, étude des gisements potentiels d'économie,
- La remise d'un bilan interannuel des consommations d'énergie mettant en évidence les résultats obtenus,
- L'établissement de ratios de consommation par mètre carré et par type de bâtiment et la comparaison avec les communes adhérent à la même démarche,
- L'élaboration d'une liste de recommandations d'actions en vue d'une meilleure gestion et d'une diminution des consommations, des dépenses énergétiques et des émissions de gaz à effet de serre.

* Sur l'éclairage public :

- L'état des lieux du matériel de la commune (armoires de commande, foyers, lampes),
- Les aspects énergétiques liés à l'éclairage dans la commune (les puissances, les consommations, les régimes de fonctionnement),
- Les impacts environnementaux,
- Les aspects financiers,
- Les recommandations pour une consommation d'énergie maîtrisée en éclairage public dans la commune,
- Un guide général des bonnes pratiques en éclairage public.

Un accompagnement dans la mise en œuvre d'une politique énergétique maîtrisée :

- L'accompagnement de la commune dans la mise en œuvre et le suivi du plan d'actions préconisé,
- Le conseil et le suivi de la commune sur les projets relatifs à l'énergie et plus particulièrement le développement des Energies renouvelables ainsi que les travaux de construction de bâtiments neufs ou de réhabilitation : assistance à la préparation des dossiers, des cahiers des charges, des montages financiers, etc.

Les conditions de réalisation

Lors de travaux d'enfouissement des réseaux électriques, on rencontre fréquemment des réseaux de communications électroniques, notamment ceux de France Télécom, posés sur appuis communs avec le réseau électrique. La loi (article L2224-35 du Code Général des Collectivités Territoriales) fait obligation au maître d'ouvrage de l'effacement électrique de prévoir un génie civil d'accueil du câblage de communications électroniques, comprenant des fourreaux et des chambres de tirage.

Des accords nationaux et locaux avec France Télécom fixent les rôles de chacun et la répartition des coûts, France Télécom fournit actuellement les chambres et les fourreaux, la FDE les met en place, France Télécom rétablit en souterrain le câblage et fait supporter 18% du coût du câblage à la collectivité.

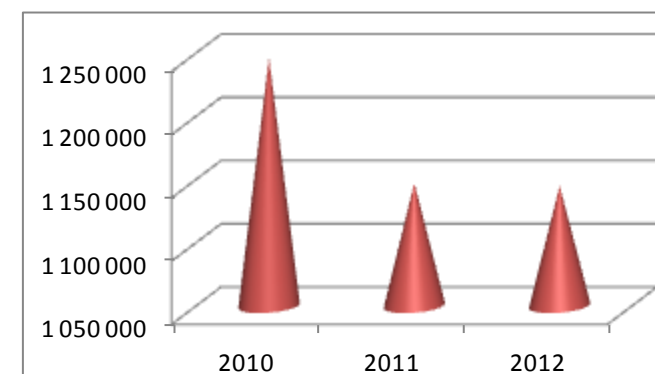
Lors des extensions de réseau, la Fédération propose aux communes la mise en place de fourreaux et de chambres, afin d'éviter la réalisation d'extension en aérien par France Télécom.

L'évolution réglementaire du secteur des télécommunications a incité la FDE 80 à préparer en 2012 des scénarios de renégociation de ces accords et à préparer des accords avec Somme Numérique pour accompagner le déploiement de la fibre dans l'intérêt des territoires.

Les évolutions vont passer par le maintien en propriété publique du génie civil (fourreaux et chambres), avec gestion par la FDE de ces ouvrages pour mise à disposition de l'ensemble des opérateurs.

Les travaux réalisés par la FDE 80 (€ HT)

Génie Civil de communications électroniques	2010	2011	2012
01 Secteur Albert Doullens	50 746	48 126	40 787
02 Secteur Bernaville Domart Picquigny	123 619	78 725	132 380
03 Secteur Chaulnes	56 752	32 354	66 309
04 Secteur Crécy en Ponthieu	26 069	27 223	0
05 Secteur Hornoy Poix	16 469	12 099	136 846
06 Secteur Molliens Dreuil	59 136	133 730	78 696
07 Secteur Nord Vimeu	199 419	60 989	79 540
08 Secteur Ponthieu Marquenterre	151 290	159 596	163 128
09 Secteur Nord Amiens	120 895	117 254	147 709
10 Secteur Sud Amiens	87 901	139 960	88 752
11 Secteur Saint Valery sur Somme	168 270	118 540	59 059
12 Secteur Sud Vimeu	21 663	66 273	12 819
14 Secteur Santerre Vallée de la Luce	87 689	83 414	24 705
15 Secteur Péronne	51 497	49 578	20 318
16 Secteur Montdidier	1 438	2 381	57 960
17 Secteur Roisel Hattencourt	23 348	16 833	35 767
	1 246 200	1 147 076	1 144 781



Les travaux de génie civil de communications électroniques restent stables de 2011 à 2012.

La Fédération aide techniquement et financièrement les communes dans la réalisation de leurs projets en Eclairage Public et Illuminations.

Elle aide également les communes dans l'entretien de leurs installations d'éclairage public en proposant l'adhésion au Service Entretien Eclairage Public.



Les travaux d'Eclairage Public, d'Illuminations et de Signalisation lumineuse.
 Le Contrat d'Entretien de l'Eclairage Public.



La FDE 80 a mis en place son service MDE-ER (Maîtrise de la Demande en Energie et Energies Renouvelables en février 2011 et propose aux communes la réalisation de bilans et d'un suivi énergétique, accompagnés de conseils en énergie et de développement des énergies renouvelables.



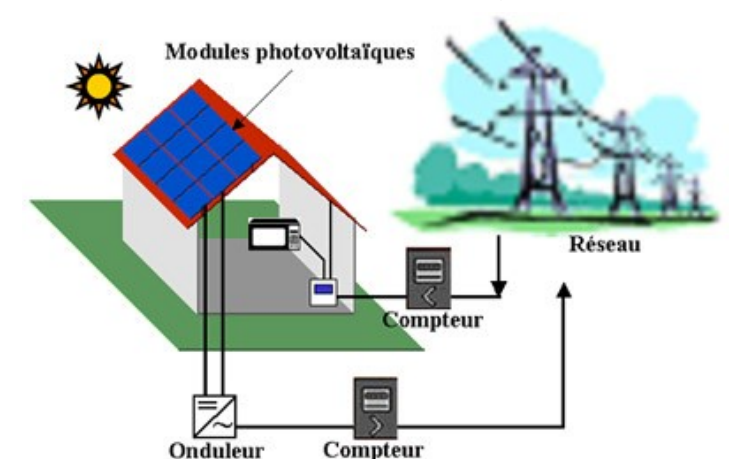
La Maîtrise de la demande en énergie
 La Maîtrise de la demande en énergie

Bilans énergétiques

Classement des catégories de logements

Logement économe	Logement
≤ 50 A	kWh _{sp} /m ² .an
51 à 90 B	
91 à 150 C	
151 à 230 D	
231 à 330 E	
331 à 450 F	
> 450 G	
Logement énergivore	

Installations Photovoltaïques



Perspectives et évolutions

Remplacement des lampes à vapeur de mercure.

Certaines lampes, notamment les lampes à vapeur de mercure également appelées communément ballons fluorescents, particulièrement énergivores et polluantes seront interdites à la commercialisation à partir d'avril 2015.

Leur éradication va nécessiter le remplacement des luminaires équipés de ces lampes.

Pour accélérer cette transition, l'ADEME a lancé en 2012 un appel à projet pour la rénovation de l'éclairage public dans les communes de moins de 2 000 habitants, les projets susceptibles d'être retenus devant permettre de diviser par 2 la consommation d'énergie du parc rénové.

La Fédération a répondu à cet appel à projet en déposant 2 dossiers pour 104 communes adhérentes au service entretien de l'éclairage public.

Ces dossiers pour la rénovation de 2 714 points lumineux ont été retenus et la Fédération bénéficie d'une aide totale de 977 040 € sur les 20 millions d'aide à l'échelle nationale, permettant aux communes de bénéficier de subventions complémentaires, aussi de substantielles économies sur leurs prochaines factures énergétiques (734 000 kWh d'économie par an soit environ 88 000 € par an d'économie sur les factures).

Evolution

Garantir l'efficacité d'un éclairage performant et économe en énergie, en respectant les exigences réglementaires est un souci constant de nos communes qui attendent de plus en plus de service de la part de la Fédération.

C'est pourquoi, des réflexions sont engagées pour proposer aux communes qui le souhaitent un service plus complet, comprenant la maîtrise d'ouvrage des travaux et la gestion complète des ouvrages, y compris l'achat d'énergie.

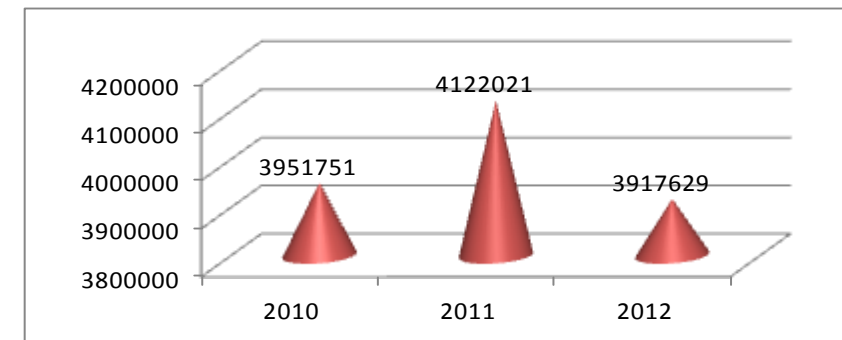
Les Travaux d'Eclairage Public et d'illumination

3 917 629 € HT de travaux d'éclairage public réalisés en 2012

En 2012, 3 917 629 € investis dans la réalisation de nouveaux réseaux, la modernisation et l'enfouissement des réseaux d'Eclairage Public, et l'illumination de certains ouvrages à la demande des communes.

Ces travaux sont réalisés par la Fédération par mandat de maîtrise d'ouvrage des communes.

EVOLUTION DES TRAVAUX D'ECLAIRAGE PUBLIC



Réalisation de travaux d'Eclairage Public par la FDE 80 dans les communes



Feuquières en Vimeu rue A. Thomas

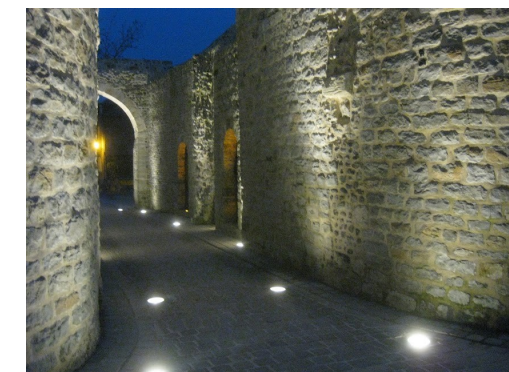


Eclairage Public Flixecourt



Eclairage Public à Led Oust Marest

Saint Valéry sur Somme: mise en valeur de la Porte du Haut



Pose d'illuminations temporaires



Eclairage du Stade de Foot de Crécy en Ponthieu



Eclairage du Stade de Foot de Bouvaincourt sur Bresle



L'entretien de l'Eclairage Public

Sur 767 communes du département adhérentes à la FDE, 247 adhèrent au service d'entretien de l'éclairage public. Le parc entretenu comprend 31 057 points lumineux au 31/12/2012.

L'entretien comprend :

- La gestion des points lumineux à l'aide d'un système d'informations géographiques (Candéla),
- Un entretien préventif des points lumineux consistant à remplacer les lampes systématiquement après leur durée optimale de fonctionnement,
- Un entretien correctif pour répondre aux pannes,
- Une visite annuelle de contrôle.

Et également depuis le 1er juillet 2012 :

- Réponse aux déclarations de projet de travaux DT et aux déclarations d'intention de commencer des travaux DICT conformément à la nouvelle réglementation sur les travaux au voisinage des réseaux.
- Contrôle réglementaire des installations électriques par un organisme indépendant agréé. Un marché à bon de commande a été passé avec la Ste Qualiconsult pour contrôler sur 3 ans l'ensemble du parc.

Ce service gère également pour les communes qui le souhaitent la signalisation lumineuse (feux tricolores, feux de signalisation, radars pédagogiques) l'éclairage des stades et terrains de sport, les illuminations permanentes ou temporaires.

Le coût de l'entretien de l'éclairage public hors gestion est de 770 056 € en 2012. La participation de la commune est calculée sur la moyenne annuelle du coût du service, diminuée d'une participation de la FDE 80 de 20% du montant hors taxes.

Le coût de la gestion de ce service est supporté par la FDE 80.

L'espace adhérent sur le site internet de la FDE 80 a été mis en service en avril 2011.

Les communes peuvent à présent, via internet :

- Accéder à la cartographie des points lumineux,
- Accéder à la base de données des points lumineux et effectuer leurs demandes de dépannage.

Les communes désirant adhérer au Service d'Entretien de l'Eclairage Public :

- Contact avec le Responsable du Service Entretien Eclairage Public : Mr Maxime REGNIER (tél : 03.22.95.96.67, maxime.regnier@fde-somme.fr)
- Délibération du Conseil Municipal pour :
 - * transfert de compétence de l'entretien de l'éclairage public,
 - * approbation de la convention d'entretien de l'éclairage public.
- Signature des conventions d'entretien de l'éclairage public,
- Création de la base de données pour la FDE (inventaire du parc des points lumineux et armoires),
- Etiquetage du parc effectué par l'entreprise titulaire du marché d'entretien.

LISTE DES COMMUNES ADHERENTES AU SERVICE ENTRETIEN DE L'ECLAIRAGE PUBLIC AU 31/12/2012

ABLAINCOURT PRESSOIR	CROIX MOLIGNEAUX	LAMOTTE WARFUSEE	SAIGNEVILLE
AIRAINES	LE CROTOY	LANCHERES	SAILLY LAURETTE
ALLENAY	DARGNIES	LANGUEVOISIN QUIQUERY	SAILLY LE SEC
ANDAINVILLE	DAVENESCOURT	LANCHES SAINT HILAIRE	SAINTE BLIMONT
ARGOULES	DERNANCOURT	LIGESCOURT	SAINTE GERMAIN SUR BRESLE
ARGUEL	DOMART EN PONTHEIU	LIHONS	SAINTE LEGER LES AUTHIE
ATHIES	DOMESMONT	LIMEUX	SAINTE LEGER LES DOMART
AULT	DOMINOIS	LIOMER	SAINTE OUVEN
AUTHEUX	DOMLEGER LONGVILLERS	LONG	SAINTE QUENTIN LA MOTTE
AUTHIEULE	DOMPIERRE SUR AUHTIE	LONGUEVILLE	SAINTE VALERY SUR SOMME
AVELESGES	DOMVAST	MACHIEL	SAINTE VAST EN CHAUSSEE
AVELUY	DOUILLY	MACHY	SANECOURT
AVESNES CHAUSSOY	DRUCAT LE PLESSIEL	MAILLY MAILLET	SAVEUSE
BAYONVILLERS	EAUCOURT SUR SOMME	MAISON PONTHEIU	SOUES
BEALCOURT	ECLUSIER VAUX	MAIZICOURT	SOYECOURT
BEAUCHAMPS	ENNEMAIN	MARCHELPOIT	TAILLY L'ARBRE A MOUCHES
BEAUMETZ	EPECAMPS	MARLERS	TALMAS
BEHENCOURT	EPENANCOURT	MATIGNY	THIEULLOY LA VILLE
BELLANCOURT	EQUENNES ERAMECOURT	LE MAZIS	THIEVRES
BELLOY EN SANTERRE	ESTREBOEUF	MEAULTE	THOIX
BELLOY SAINT LEONARD	ESTREES DENIECOURT	MENESLIES	TULLY
BERGICOURT	ESTREES LES CRECY	MEREAUCOURT	VAIRE SOUS CORBIE
BERNATRE	FALVY	MERS LES BAINS	VALINES
BERNAY EN PONTHEIU	FAMECHON	MESNIL SAINT NICAISE	VAUDRICOURT
BERNY EN SANTERRE	FAY	METIGNY	VAUVILLERS
BERTEAUCOURT LES DAMES	FEUIQUIERES EN VIMEU	MEZEROLLES	VAUX SUR SOMME
BERTEAUCOURT LES THENNES	FIENVILLERS	MIRAUMONT	VERMANDOVILLERS
BETHENCOURT SUR MER	FLEURY	MISERY	LA VICOGNE
BETTENCOURT RIVIERE	FLUY	MONS BOUBERT	VILLECOURT
BETTENCOURT SAINT OUVEN	FOLIES	MONTAGNE FAYEL	VILLERS AUX ERABLES
BLANGY SOUS POIX	FONTAINE SUR MAYE	MONTIGNY LES JONGLEURS	VILLERS BOCAGE
BLANGY TRONVILLE	FOUCAUCOURT EN SANTERRE	PIEFES MONTELET	VILLERS CAMPSART
BOISBERGUES	FRAMERVILLE RAINECOURT	MORCOURT	VILLERS SUR AUTHIE
LE BOISLE	FRANLEU	MOREUIL	VIRONCHAUX
BOISMONT	FRANQUEVILLE	MORLANCOURT	VOYENNES
BONNEVILLE	FRANSU	MOYENCOURT	VRON
BOUCHON	FRANVILLERS	MOYENCOURT LES POIX	WARGNIES
BOURSEVILLE	FREMONTIERS	NAMPONT SAINT MARTIN	WARLOY BAILLON
BOUTTENCOURT	FRESNOY AU VAL	NAMPS MAISNIL	WOIGNARUE
BOUVAINCOURT SUR BRESLE	FRESSENNEVILLE	NAOURS	WOINCOURT
BOUZINCOURT	FRIAUCOURT	NEUVILLE AU BOIS	Y
BRAILLY CORNEHOTTE	FRICAMPS	NIBAS	YVRENCH
BRESLE	FRIVILLE ESCARBOTIN	NOYELLES EN CHAUSSEE	YZENGREMER
BREUIL	FROHEN SUR AUTHIE	OCCOCHES	
BRIQUEMESNIL FLOXCOURT	FROYELLES	OFFOY	
BROCOURT	GAPENNES	OISEMONT	
BROUCHY	GEZAINCOURT	OMIECOURT	
BRUCAMPS	GLISY	OUST MAREST	
BUIGNY L'ABBE	GRECOURT	OUTREBOIS	
BUIGNY LES GAMACHES	GUESCHART	PERTAIN	
BUSSY LES DAOURS	HALLENOCOURT	PONCHES ESTRUVAL	
BUSSY LES POIX	HALLOY LES PERNOIS	PONT REMY	
BUVERCHY	LE HAMEL	POTTE	
CANAPLES	HAMELET	POULAINVILLE	
CAHOURS	HANGEST EN SANTERRE	PROUVILLE	
CANCHY	HARBONNIERES	PROYART	
CANDAS	HARPONVILLE	PYS	
CAYEUX SUR MER	HAVERNAS	QUEND	
LA CHAUSSEE TIRANCOURT	HEM HARDINVAL	QUERRIEU	
CHEPY CIZANCOURT	HERLEVILLE	QUESNOY LE MONTANT	
COISY	HEUZECOURT	QUESNOY SUR AIRAINES	
CONTEVILLE	HIERMONT	RAINCHEVAL	
CONTRE	HOMBLEUX	RAMBURELLES	
COURCELLES SOUS MOYENCOURT	HUMBERCOURT	RAMBURES	
COURCELLES SOUS THOIX	HYENCOURT LE GRAND	REMAISNIL	
CRAMONT	IRLES	RIBEAUCOURT	
CRECY EN PONTHEIU	LAHOUSOYE	ROUY LE GRAND	
CREUSE	LAMOTTE BREBIERE	ROUY LE PETIT	

12 NOUVELLES COMMUNES ADHERENTES EN 2012.